



BUSKERUD
FYLKESKOMMUNE



Fylkesplan for Buskerud 2005-2008



Forord



Fylkesplanen for Buskerud legger opp til å utvikle sterke sentra i fylket, i samarbeid med Oslo-området og Regionsamarbeidet Buskerud Telemark Vestfold. Dette kan gi grunnlag for mer balansert bosetting og næringsliv på Østlandet.

Vi skal satse på bysamfunnene Drammen, Kongsberg og Hønefoss og utvikle dem til likeverdige regionale sentra med utgangspunkt i deres særlige fortrinn.

Reiseliv skal fortsatt være et satsingsområde for øvre del av fylket. Til reiseliv hører hyttebygging og opplevelser basert på natur og kultur.

Reiselivsnæringen omfatter også tjenester til turister og hyttebrukere. Hytteutbyggingen skal være fremtidsrettet og bærekraftig. Det vil si at vi skal bruke arealene slik at vi på lang sikt ivaretar viktige natur-, miljø- og kulturverdier.

Fylkesplanen retter økt søkelys på verdiskaping, kompetanse, innovasjon og forskning. Dette er viktige forutsetninger for å utvikle Buskerud til en attraktiv region. Kollektivtrafikk er avgjørende for en bærekraftig utvikling i fylket. God infrastruktur for næringslivet og befolkningen er viktig for å kunne utvikle Buskerud-samfunnet.

Buskerud er et nokså uensartet fylke.

Forutsetningene og mulighetene er nokså forskjellige i ulike deler av fylket. Nedre del er tett befolket med et svært variert næringsliv og tilgang til flotte områder ved Oslofjorden. Midtre del av fylket har store jord- og skogbruksområder, mens øvre del har mer spredt bebyggelse opp mot høyfjellet. Her er det lange tradisjoner innen kultur og reiseliv.

Alle disse særtrekkene er grunnlaget for hvordan vi skal utvikle fylket vårt videre. Vi skal møte presset fra Stor-Oslo. Vi skal tilpasse skolesystemet til flere ungdommer som søker utdanning, og vi har store utfordringer innen veiutbygging og kollektivtrafikk. Og vi skal imøtekomme behovet for omstilling og ny kompetanse i næringsliv og offentlig sektor.

Å gjennomføre fylkesplanen krever nær kontakt mellom alle de partene som planen gjelder for. Derfor har fylkeskommunen, kommunene og staten samarbeidet om å utforme planen. Næringslivet og en rekke organisasjoner har kommet med sine synspunkter og innspill underveis. Mange av dem har fylkestinget tatt hensyn til.

Fylkesplanen skal styre fylkeskommunens virksomhet og være retningsgivende for kommunenes og statens planlegging i fylket. Planen legger opp til strategier og mål for fylket med forslag til aktuelle tiltak.

Fylkesplanens handlingsprogram skal sikre sammenhengen mellom plan, virkemidler og gjennomføring. Skal fylkesplanen bli et nyttig redskap for fylket, må alle parter bruke den. Velkommen med på laget!

Fylkesordfører i Buskerud fylkeskommune,
Tor Ottar Karlsen



Innholdsfortegnelse

Del		side
1	Sammendrag - overordnet grep for utvikling i Buskerud	7
2	Fylkesplanens rolle og funksjon	9
2.1	Det formelle grunnlaget	10
2.2	Arbeidet med fylkesplanen	11
2.3	Oppfølging av fylkesplanen	12
3	Verdigrunnlag og strategier	13
3.1	Visjon og verdigrunnlag	14
3.2	Strategier	17
3.2.1	Hovedstrategier i fylkesplanarbeidet	17
3.2.2	En ønsket utvikling for Buskerud.	20
3.2.2	Næringsutvikling, innovasjon og kompetanse	21
3.2.3	Stedsutvikling, arealbruk og transport	26
	Fotoliste	31



1



2



3

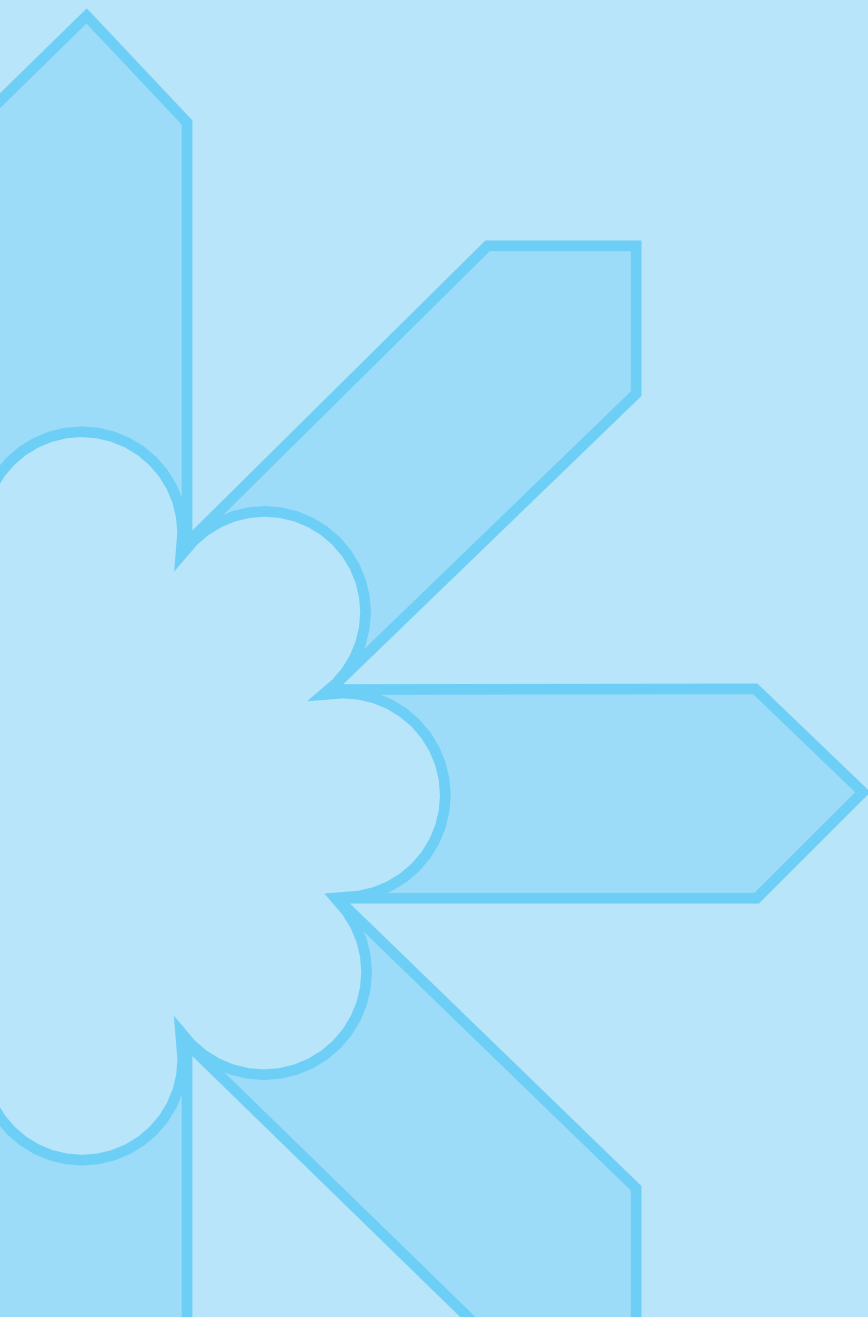



4

Sammendrag

1

- overordnet grep for utvikling i Buskerud





Mange krefter virker i samfunnsutviklingen. Myndighetenes mulighet for å påvirke retningen har selvsagt sine grenser. I fylkesplanen er det viktig å konsentrere innsatsen på noen få hovedområder i stedet for å følge prinsippet "alt nevnt - intet glemt". Det gir sannsynligvis størst mulighet for å påvirke framtiden.

Nedenfor sammenfattes de overordnede grep som skal legges til grunn for Buskeruds utvikling:

- 1** Buskerud legger til grunn en flerkjernet byutvikling på Østlandet. Dette betyr en politikk hvor man vil fortsette å utvikle sterke sentra i Buskerud som i samarbeid med Oslo-området og BTV-området kan gi grunnlag for en mer balansert utvikling i bosetting og lokalisering av næringsliv på Østlandet.
- 2** For Buskerud betyr dette en særlig satsing på bysamfunnene Drammen, Kongsberg og Hønefoss. Disse utvikles som likeverdige regionale sentra med utgangspunkt i byenes særlige fortrinn og utviklingsmuligheter.
- 3** I øvre del av Buskerud gjennomføres en fortsatt satsing på reiseliv. Til reiseliv hører hyttebygging, natur- og kulturbaserte opplevelser og annet næringsliv som yter tjenester til turister og hyttebrukere. Prinsippene for Fremtidsrettet Hytteutvikling legges til grunn for å oppnå en bærekraftig utvikling som fremmer lokal verdiskaping og bosetting, og som bygger på langsiktig arealforvaltning og ivaretar viktige natur-, miljø- og kulturverdier.
- 4** Et sentralt virkemiddel for videre utvikling av Buskerud som en innovativ og attraktiv region er økt fokus på verdiskaping, kompetanseutvikling, innovasjon samt forsknings- og utviklingsarbeid. Fylkeskommunen skal arbeide aktivt sammen med utdanningsinstitusjonene, privat næringsliv, kommuner og andre offentlig tjenesteytende virksomheter for at tilbudet innen utdanning styrkes og utvides.
- 5** Tilrettelegging for kollektivtrafikk og økonomisk satsing på kollektive transportformer er et avgjørende virkemiddel i retning av en mer bærekraftig utvikling i Buskerud. God infrastruktur for næringsliv og Buskeruds befolkning står sentralt i Buskeruds utviklingsstrategi.

Fylkesplanens rolle og funksjon

2





2.1 Det formelle grunnlaget

Det formelle grunnlaget for fylkesplanen ligger i plan- og bygningslovens §19:

"Fylkeskommunen skal sørge for at det innen fylkets område utføres en løpende fylkesplanlegging."

"Fylkesplanleggingen skal samordne statens, fylkeskommunens og hovedtrekkene i kommunenes fysiske, økonomiske, sosiale og kulturelle virksomhet i fylket."

"Fylkesplanen skal legges til grunn for fylkeskommunal virksomhet og være retningsgivende for kommunal og statlig planlegging og virksomhet i fylket"

Vi har et felles ansvar for å utvikle vårt fylke. Fylkesplanleggingen er samarbeidsarenaen for å utvikle vår felles regionale politikk. Fylkesplanen er det felles dokument, en form for intensjonsavtale. Den er grunnlaget for forhandlinger med staten om strategier, ressurser og tiltak. I fylkesplanleggingen kan vi avklare felles interesser og gå sammen om å realisere felles mål. Det er derfor av avgjørende betydning at de ulike plantyper i fylket, regioner og kommuner bidrar til felles forståelse og innsats for å møte felles utfordringer for ulike aldersgrupper og begge kjønn.



2.2 Arbeidet med fylkesplanen

Fylkesutvalget vedtok i desember 2003 å revidere gjeldende fylkesplan og at planarbeidet skulle ta utgangspunkt i eksisterende plan. Det har vært bred oppslutning om en slik tilnærming til fylkesplanarbeidet.

Fylkesplanen fremste funksjon er å være veiviser for ønsket utvikling i Buskerud der det legges vekt på:

- ***felles visjon og strategier for utvalgte tema***
- ***et handlingsprogram som følger opp strategiene***
- ***brukernes eierskap til planen***

Revisjonsarbeidet har vært lagt opp som en åpen prosess med deltakelse fra kommuner, fylkesmannen og organisasjoner.

Med utgangspunkt i vurderinger av eksisterende fylkesplan, utviklingstrekk, trender og scenarier har en i denne fylkesplanen lagt vekt på følgende temaområder:

- *Næringsutvikling, innovasjon og kompetanse*
- *Stedsutvikling, arealbruk og transport*

2.3 Oppfølging av fylkesplanen

Fylkesplanens funksjon ligger i å skape et felles grunnlag for videre utvikling i fylket. Fylkesplanen er først og fremst en presentasjon av felles utfordringer og en anvisning på hvor vi i fellesskap bør sette inn innsatsen.

Fylkesplanen følges opp gjennom handlingsprogrammet, partnerskapsavtaler, gjennomføringsavtaler og evalueringer i et samarbeid med våre partnere.



5

Verdigrunnlag og strategier

3



3.1 Visjon og verdigrunnlag

En ønsket utvikling i Buskerud skal være bærekraftig og innovativ for å fremme næringsutvikling og bolyst.

Vi ønsker å utvikle Buskerud til et fylke med høy kompetanse, effektivt og miljøvennlig transportsystem og attraktive byer og lokalsamfunn hvor barn og unge trives og kan skape seg en framtid. Vi ønsker å utvikle lokalsamfunnene til dynamiske kultursentra fritt for vold, rasisme og diskriminering slik at både barn og voksne kan leve i et sosialt og utviklende miljø. Utformingen av stedene er viktig - like viktig er muligheten for arbeid. Vi ønsker en utvikling kjennetegnet av mindre forurensning, færre trafikkulykker og vern av verdifulle jordbruks- og naturområder.

Bærekraftig utvikling kan defineres som en utvikling som tilfredsstillers dagens generasjoners behov uten at det går på bekostning av framtidige generasjoners muligheter for å tilfredsstillers sine. Det er ofte nær sammenheng mellom globale, nasjonale og lokale miljøutfordringer. Lokale problem kan ha en global årsak. Avgrensede lokale problem kan til sammen skape globale problemer. Derfor er lokal handling nødvendig. Mer miljøvennlige lokalsamfunn betyr bedre livskvalitet og mer bærekraftig utvikling. I fylkesplanen er denne verdidimensjonen lagt til grunn i valget av framtidsperspektiv og tiltak.

Innovasjon kan skape merverdi gjennom fornyelse og forbedringer i næringsliv og offentlig virksomhet. Merverdien kan realiseres på mange områder som for eksempel nye produkter og tjenester, ny organisering, nye arbeidsmetoder, nye forretningsmodeller



6

7

eller ny design. Felles er at innovasjon forutsetter kompetanse og at det innebærer endringer. I en global kunnskapsdrevet økonomi er innovasjonsevne bærebjelken for nyskaping og velferd. Innovasjonskompetanse er det som gjør de beste bedre og er like relevant for private bedrifter som offentlige virksomheter.

Næringsutvikling er avgjørende for mulighetene til å kunne arbeide i Buskerud. Det bør ikke være altfor lange avstander mellom hjem og arbeidssted. Det er derfor viktig at næringsutvikling finner sted i alle deler av fylket basert på egne muligheter og fortrinn. Næringsutvikling henger nøye sammen med innovasjon, entreprenørskap, kompetanse og de konkurransefortrinn næringslivet i Buskerud har. Mulighetene for arbeid og god tilgang på riktig arbeidskraft er avgjørende for hvordan næringslivet i Buskerud kan hevde seg nasjonalt og internasjonalt.

Bolyst er knyttet til å kunne leve og trives i Buskerud. Gode bomiljøer i byer, tettsteder og i spredtbygde områder er viktig for befolkningens muligheter til å bo i Buskerud. Dessuten innebærer det muligheter til å ha et sosialt, kulturelt og mangfoldig liv i Buskerud etter eget ønske. Dette gjelder alle deler av befolkningen fra barn og unge, yrkesaktive, yrkeshemmede, pensjonister m.m.

Under begrepet bolyst hører også folks motivasjon og mulighet for å ta vare på egen helse. Da må folk bli i stand til å finne løsninger på sine problemer ut fra egen situasjon og i fellesskap med andre. Mestring av problemer og situasjoner krever en følelse av tilhørighet og verdsetting av kompetanse. I det fysiske rom kan vi gjøre offentlige bygninger, rom og transportmidler lettere tilgjengelige for mennesker med ulike funksjonshemninger og behov jfr. målsettingen om universell utforming. Mer delaktighet og medansvar kan gi større mangfold i løsninger. Folkehelsearbeidet videreføres.



8



9



10

En ønsket utvikling må også legge vekt på barn og unges velferd og ha fokus på denne gruppens interesser, uavhengig av hvilken sektor som er ansvarlig for de ulike oppgaver. Barn og unge vil ha ulike behov og ønsker avhengig av alder. Dette gjelder innenfor barnehage, undervisning/skole, fritid, kultur og helse, men også utforming av det fysiske miljø og stedsutvikling.

Partene i fylkesplanen oppfordres til å ivareta og styrke dialogen med frivillige organisasjoner og legge til rette for samhandling med sikte på oppfyllelse av fylkesplanens mål.

Vi må i fellesskap foreta valg som forplikter de ulike aktørene i regionen gjennom ulike typer partnerskap.

Mange viktige funksjoner og oppgaver ligger utenfor den enkelte kommunes eller fylkets ansvarsområde. Det er viktig for utviklingen i Buskerud at kommuner, regioner og fylket i sin virksomhet ser utover egne kommune- og fylkesgrenser. Det foregår en debatt både i rikspolitiske miljø og i kommuner og fylkeskommuner som har munnet ut i forslag til endringer i struktur og oppgavefordeling i offentlig forvaltning. Fylkeskommunens fremtid i dagens form vil kunne endres i løpet av denne planperioden.

I en mer globalisert økonomi legges et internasjonalt fokus til grunn i forhold som gjelder verdiskaping, kompetanse, kultur og regionalt samarbeid.



11



12

3.2 Strategier

3.2.1 HOVEDSTRATEGIER I FYLKESPLANARBEIDET

I randsonen til Oslo/Akershus er det viktig å motvirke tendensen til at Oslo "flyter ut". En slik utvikling kan i noen grad sikres ved at kommunene i randsonen fungerer som en buffer. I disse kommuner bør det legges til grunn en restriktiv arealpolitikk i de områdene som grenser mot Stor-Oslo.

Fylkesplanen må synliggjøre en klar retning innen det som er fylkets handlingsrom på regionalt nivå. For arealpolitikken betyr det en restriktiv arealpolitikk i randsonene rundt Oslo. En slik politikk betyr ikke stans av all utvikling i disse kommunene, men en bevisst konsentrasjon av utbyggingen til utvalgte områder. Dette innebærer samarbeid om næringsutvikling, arealbruk og transportutvikling med den respektive regionbyen. På regionalt nivå innebærer det en satsing på steds- og næringsutvikling rettet mot regionbyene; Drammen, Hønefoss og Kongsberg.

I distriktene i Buskerud må arealpolitikken være en del av en aktiv, langsiktig politikk for næringsutvikling og bosetting, ivaretagelse av natur og kulturverdier vil være sentrale deler i en framtidig reiselivsutvikling.

Tilrettelegging for kollektivtrafikk og økonomisk satsing på kollektive transportformer er et avgjørende virkemiddel i retning av en mer bærekraftig utvikling i Buskerud. Infrastrukturtiltak rettet mot miljøforbedringer, flaskehalsar og bedret tilgjengelighet for næringslivet står sentralt i Buskeruds utviklingsstrategi.

Kompetanse er grunnleggende for en positiv regional utvikling i Buskerud. Dette betyr at vi satser aktivt på det eksisterende utdanningssystemet som vi selv har ansvaret for. Det betyr også at vi bidrar aktivt til å utvikle den kompetanse nærings- og arbeidslivet i Buskerud har behov for - i samarbeid med disse.

Innovasjon i ulike deler av næringslivet og innenfor utdanning og kompetanse vil være avgjørende for hva vi skal leve av i Buskerud. Et sterkere fokus på dette området må skapes i et tillitsforhold mellom næringsliv, kompetansemiljøer og offentlige myndigheter.

I et så forskjelligartet fylke som Buskerud, med grenser til 8 andre fylker, er det naturlig at en har ulike samarbeidsformer mellom kommuner, regioner og fylker. Det forutsettes at ulike typer av samarbeid mellom ulike aktører fortsetter og videreutvikles. Valg av strategiske alliansepartnere er viktige for å oppnå en god regional utvikling.

Vi har i 2005 disse formelle og uformelle samarbeidsformene i Buskerud og utad mot andre fylker/regioner:

ØstlandsSamarbeidet

Strategisk samarbeid innen samferdsel, regional utvikling og internasjonalt engasjement mellom fylkeskommunene på Østlandet; Akershus, Buskerud, Hedmark, Oppland, Oslo, Vestfold, Telemark og Østfold

Regionsamarbeidet BTV

4-årig forsøk mellom fylkeskommunene Buskerud, Telemark og Vestfold innenfor regional planlegging, samferdsel, næringsutvikling og internasjonalt engasjement.

Samarbeidsallianse for Osloregionen

Samarbeid som har til formål å utvikle en konkurransedyktig region i Europa. Styrke utbyggingsmønstre/ samferdsel, kompetanse og verdiskaping, felles profilering og samarbeid om sosial infrastruktur. Deltakere fra Buskerud; kommunene i Drammensregionen og Ringeriksregionen.

Vestregionen

Strategisk samarbeid om utvikling innen areal og transport og påvirkning av overordnede prosesser. Samarbeidet omfatter flere fagfelt bl.a. kompetanseutvikling og kultur. Består av Asker/Bærum, Drammensregionen og Ringeriksregionen samt Akershus og Buskerud fylkeskommuner.

Fjellregionsamarbeidet

Samarbeid for å styrke og utvikle arbeidet med næringsutvikling i fjellområdene i Sør-Norge. Deltakere er fylkeskommuner, regioner og kommuner i de 5 fylkene Telemark, Buskerud, Oppland, Hedmark og Sogn og Fjordane.

Regionrådet for Hallingdal

Samarbeid bestående av kommunene Hol, Ål, Hemsedal, Gol Nes og Flå.

Kongsberg Regionen

Samarbeid bestående av kommunene Kongsberg, Flesberg, Rollag, Nore og Uvdal, Øvre Eiker samt Tinn og Notodden kommuner i Telemark.

Regionrådet for Midt-Buskerud

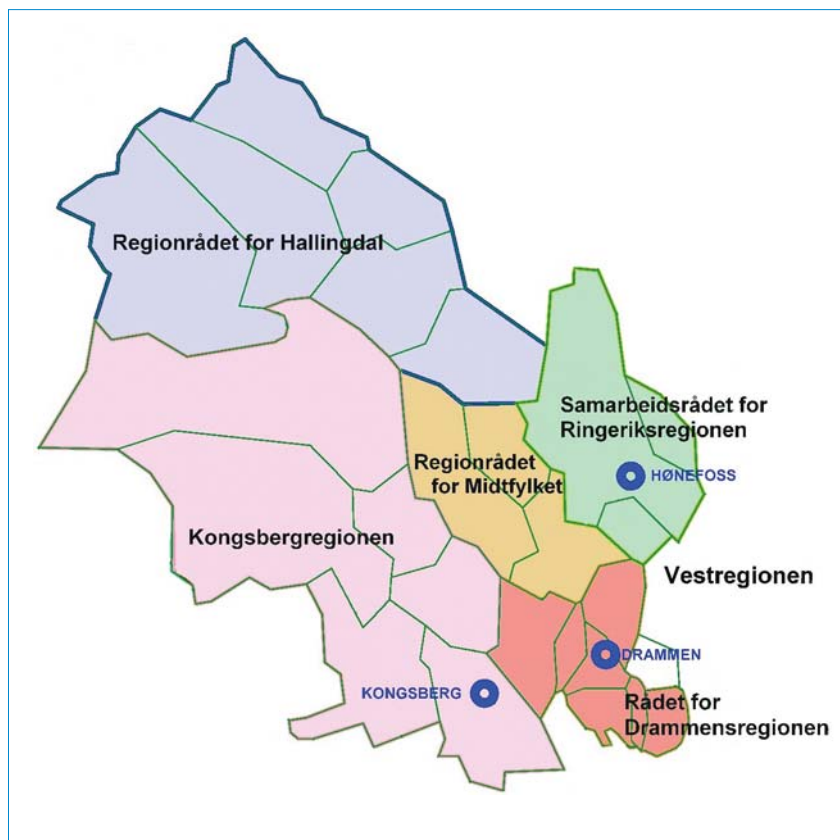
Samarbeid bestående av kommunene Krødsherad, Modum og Sigdal.

Samarbeidsrådet for Ringeriksregionen

Samarbeid bestående av Hole og Ringerike samt Jevnaker kommune i Oppland.

Rådet for Drammensregionen

Samarbeid bestående av kommunene Drammen, Lier, Nedre Eiker, Øvre Eiker, Hurum samt Sande og Svelvik kommuner i Vestfold.



Kart 1.2. Samarbeidsformer mellom kommuner i Buskerud

3.2.2 EN ØNSKET UTVIKLING FOR BUSKERUD

Som følge av veksten av arbeidsplasser i Oslo-området, eser Stor-Oslo ut med ca. 1 km i året. Det er en utvikling vi ønsker å dempe. Skal vi lykkes må det bli en sterkere selvstendig vekst i bysentrene utenfor Oslo og god kommunikasjon og interaksjon mellom byene på Østlandet. Samtidig er store deler av Buskerud avhengig av et nært samspill og samarbeid med Oslo-regionen for å få til en slik utvikling i Buskerud. I Østlandssamarbeidet har en "avlastningsstrategi med en flerkjernestruktur" vært vektlagt sterkt. Dette betyr å styrke byene utenfor Oslo. En ønsker å skape en utvikling som både Oslo-området og resten av Østlandet har fordeler av ved at det skapes flere livskraftige byer/byområder på Østlandet, samtidig som Oslo og Akershus opplever mindre press.

Det betyr både å skape arbeidsplasser utenfor Oslo/Akershus og at veksten i boliger kommer i byene/tettstedene og ikke i korridorene inn mot Oslo. Likevel er Oslo-området det sterkeste vekstsentrumet i Norge og for deler av Buskerud vil det være naturlig å nyttegjøre seg dette gjennom et samarbeid. Skal vi møte disse utfordringene, er det nødvendig med en bevisst politikk på fire områder:

"Det grønne belte"

Det bør settes en grense for Stor-Oslos sammenhengende byområde ved å etablere et grønt belte mot Oslo. Lier og Hole må danne en buffer som hindrer Stor-Oslo i fortsatt å ese utover i sine randkommuner.

"Byene og deres omland"

Byene i Buskerud har i dag en senterfunksjon for sine omland, samtidig som de er en del av Stor-Oslos omland. Denne dualismen er en styrke. Skal byene medvirke til å dempe presset mot Oslo, må de i større grad forsterke sin rolle som senter for eget omland. Veksten i boligutbyggingen må være mer i balanse med utviklingen av antall i arbeidsplasser. Det må og legges vekt på utbygging av kulturtilbud og videreutvikling av byens identitet.

"Utvikling av Hurumhalvøya"

Røyken har en større integrasjon mot Osloområdet enn mot områder i Buskerud. Hurum er i ferd med å få en profil som ligner Røyken. Dette skjer samtidig som Oslofjord-forbindelsen gir mulighet for utvikling av kommunen i en annen geografisk retning.

"Utvikling av dalførene og midtfylket"

Utvikling av tettstedene og en funksjonsfordeling mellom de etablerte sentrene vil være en viktig strategi i tillegg til bevisst og aktiv næringsutvikling. Tiltak for en befolkningsutvikling som stabiliserer og styrker bosettingen i disse områdene må stå sentralt.

Bl.a. må fylkeskommunen sammen med kommunene arbeide for at kommunene framstår som like attraktive å bo og være i både for kvinner og menn og for hyttefolk og tilreisende. Reiselivet kan utvikles til å bli enda sterkere, men det forutsetter bedre kommunikasjon mot sentrale strøk. For disse områdene kan telependling og bruk av IKT være et viktig bidrag til å bremse videre sentralisering, men gode kommunikasjoner til byene er helt avgjørende.

Fjellregionsamarbeidet er en erkjennelse av at fjellområdene står over for særskilte utfordringer som ses i sammenheng med andre fjellområder i Norge. Det må utformes en fjellregionpolitikk som bl.a. tar utgangspunkt i lokalsamfunnsutvikling, næringsliv, arealbruk og merkevarebygging.

3.2.3 NÆRINGSUTVIKLING, INNOVASJON OG KOMPETANSE

Buskerud har et bredt sammensatt næringsliv basert på historiske tradisjoner, et høyt kompetansenivå og geografiske og topografiske forutsetninger.

Tradisjonelle næringer som landbruk og treforedling har gått tilbake, mens offentlig og privat tjenesteyting og varehandel utgjør en stadig økende andel målt etter sysselsetting.

Det har foregått en sterk spesialisering innenfor deler av næringslivet i Buskerud som har ført til at

- Verksteds- og teknologibedriftene i Kongsberg er ledende i nasjonal sammenheng og utgjør fylkets mest internasjonalt rettede virksomheter
- Reiselivet er svært betydningsfullt for Hallingdal som en av landets ledende reiselivsregioner
- Treforedling og emballasje er fremdeles viktig i deler av fylket
- Logistikk og relaterte virksomheter er viktig for Drammensområdet
- Spesialisering innenfor deler av landbruket er viktig for deler av Buskerud fylke

Noen av de hovedutfordringer næringslivet i Buskerud står overfor, er:

- Internasjonalisering og globalisering
- Deindustrialisering og utflytting av forsvaret
- Noe svakere konkurranseevne, lønnsomhet og risikokapital
- Behov for innovasjon og entreprenørskap
- Behov for kompetanse og utnyttning av kompetanse
- Infrastruktur
- Energi og miljø

Næringslivet i Buskerud har opplevd store endringer i sine rammebetingelser gjennom globalisering og WTO-avtaler. Samtidig organiserer internasjonale selskaper seg på tvers av landegrenser gjennom oppkjøp og samarbeid. Det er viktig at en er klar over disse forholdene i Buskerud der store deler av næringslivet har et internasjonalt tilsnitt. Disse forhold må vies spesiell oppmerksomhet.

Bedriftenes muligheter til å drive lønnsomt og tilgang på nødvendig risikovillig kapital er av avgjørende betydning for utviklingen av næringslivet i Buskerud.

Økonomisk vekst og utvikling oppstår i en dynamisk prosess hvor noen bedrifter og sektorer vokser, mens andre reduseres. Økt verdiskaping og velstand realiseres i form av at vi



13



14

finner fram til nye og bedre måter å løse dagens oppgaver på og helt nye produkter og tjenester som dekker nye behov. Innovasjon er bedriftenes svar på omstillingsbehov og økt konkurranse. I økende grad er kontinuerlig innovasjon en forutsetning for konkurransedyktighet. Innovative bedrifter er lærende bedrifter. Nye ideer oppstår og utvikles blant bedrifter som har mye kontakt med hverandre, i noen tilfeller støttet av offentlige virkemidler for næringsutvikling.

God interaksjon og gjensidig kunnskapsutveksling mellom universitets- og høgskolesektoren, næringslivet, og offentlige myndigheter er grunnleggende for å stimulere næringslivets innovasjonskraft. Både som aktør og tilrettelegger vil fylkeskommunen søke å ta en sentral rolle i å bidra til at samarbeidsrelasjonene mellom aktørene blir best mulig.

Aktørene innenfor næringslivet i Buskerud sin oppgave blir å få innovasjonssystemet til å fungere best mulig gjennom:

- Å bidra til arenabygging for å styrke samarbeidet og dialogen mellom aktørene i innovasjonssystemet
 - Dialog og påvirkning av statlige myndigheter
 - Dialog og påvirkning av utdannings- og kompetansemiljøer
 - Dialog med lokalt og regionalt næringsliv
 - Dialog med næringsliv og myndigheter i andre land og regioner
- Bruk av virkemidler av økonomisk eller annen art som enten fylkeskommunen har kontroll på eller andre offentlige myndigheter har ansvar for gjennom næringspolitiske virkemidler
 - Næringspolitiske virkemidler, herunder virkemidlene til fylkeskommunen, Innovasjon Norge, fylkesmannen, Forskningsrådet, midler til næringshager og oppbygging av risikokapital
- Transportinfrastruktur
- Utdanningssystemet og kompetanse



15



16

Fokus i denne fylkesplanen rettes mot følgende områder:

Innovasjon

- Arbeidet med entreprenørskap i skolen og veiledning for etablerere og gryndere styrkes
- Videreføre arbeidet med Ungt entreprenørskap
- Styrke arbeidet med areanabygging og dialogen mellom aktørene i innovasjonssystemet
- Styrke etablerte og framtidssrettede næringsmiljøer i Buskerud bygd på innovasjon og entreprenørskap
- Utvikle regionsentrene i Buskerud som innovasjonsmotorer

Utdanning og kompetanse

- Bedre samsvar mellom næringslivets behov og videregående utdanning og høgskoletilbudet
- Høgskolen i Buskerud med tre avdelinger videreutvikles med nye fag og større kapasitet og samarbeidet i BTV-området utvides
- De videregående skolene må sikres nødvendig kapasitet og tilfredsstillende bygningsmasse
- Utvikle skolene på grunnskolenivå, videregående nivå og høgskolenivå som kompetansesentre i lokalsamfunnet
- Styrke etter- og videreutdanningstilbudet for voksne
- Styrke satsing på regionens forsknings- og utviklingsarbeid med basis i utdannings-tilbudene og arbeidslivets regionale arbeidsområder

Næringsliv

Reiseliv

- Medvirke til bedre samarbeidsrelasjoner innenfor reiselivet i Buskerud og se muligheter for samarbeid med andre, for eksempel gjennom fjellregionsamarbeidet
- Hytteeieren og i noen grad turistene utgjør en viktig ressurs som aktør i lokalsamfunnet og gjennom den kjøpekraften de representerer



17



18

- Reiselivet er viktig for store deler av Buskerud og kan utvikles videre gjennom opplevelsespakker m.m
- I kraft av sin betydning for området prioriteres fortsatt øvre deler av Buskerud
- Tilrettelegging, merkevarebygging og profilering tillegges sterkere vekt
- Satsing på natur- og kulturbaserte opplevelser viktig i en framtidsrettet reiselivssatsing
- Videreutvikle Vikersundbakken til nasjonalt riksanlegg

Teknologi

- Industrisamarbeid Kongsberg - Drammen - Vestfold - Grenland
- Videreutvikle teknologi- og kompetansemiljøet på Kongsberg med vekt på anvendt teknologi, innovasjon og nyskaping
- Støtte opp om utviklingen av Centre of Expertice på Kongsberg
- Utvikle logistiksenter i Drammen
- Videreutvikle arbeidet med geomatikk på Ringerike

Naturbruk

- Se sammenhengen landbruk - kultur - opplevelser og reiseliv
- Produksjon og bruk av lokal mat
- Utnytte mulighetene som ligger i og opp mot verneområder i sammenheng med reiselivet - lokal forankring
- Landbrukets nye rolle



19



20

Infrastruktur/transport

Sett i lys av flerkjernestrukturen på Østlandet og næringslivets behov for transport må følgende prosjekter innefor veg og jernbane prioriteres:

- E 16 Sollihøgda og Rørvik - Vik
- Rv 7, Ramsrud - Kjelsbergsvingene og Sokna - Ørgenvika samt rv 52 gjennom Hemsedal
- E 134 og rv 40 gjennom Kongsberg
- Rv 23 Dagslett - Linnes og påkobling rv 23 og E 18
- Rv 35 Nymoen - Eggemoen og Hokksund - mot Rv 40 som turistvei (Numedal)
- Rv 287(Sigdalsveien) og rv 280(Vikersund - Hamremoen)
- Fullføring av sentrumsringen i Drammen
- Det forutsettes at E 18 gjennom Drammen/Kobbervikdalen ferdigstilles som planlagt innen 2009
- Dobbeltspor jernbane Skøyen - Sandvika
- Ringeriksbanen
- Utvikling av Drammen havn til nasjonal knutepunktshavn med god tilknytning til overordnet vegnett og jernbanenett
- Tilgang til bredbånd for næringsliv og befolkning i alle deler av Buskerud

3.2.4 STEDSUTVIKLING, AREALBRUK OG TRANSPORT

Det legges til rette for en utvikling av levende byer og tettsteder slik at de blir attraktive for innbyggerne og befolkningen for øvrig. Stedene må ta vare på sin identitet som grunnlag for den videre utviklingen, for på den måten å bygge opp trygge nærmiljøer der alle kan føle eierskap til sitt nærmiljø. Stedene må fungere som naturlige møteplasser for mennesker og de skal dekke behovet for boliger, arbeidsplasser, handel og tjenester.

Stedenes rolle og utvikling bør vurderes ut fra et regionalt perspektiv. Målet med stedsutvikling er å oppnå bærekraftige lokalsamfunn med miljømessig gode løsninger i arealbruken og trygge og gode bomiljø. Stedsutvikling bygger på både de fysiske, sosiale, estetiske, kulturelle og økonomiske vilkår for mer attraktive lokalsamfunn.

I et lengre perspektiv må vi få til en reduksjon i bruk av personbil. Reisene må overføres fra personbil til å gå, sykle og bruke kollektivtransport. Vi må satse sterkere på kollektivtrafikk i byer og bynære områder. Gang- og sykkelveger må bygges ut i en langt raskere takt enn i dag. I tillegg må vedlikeholdet av eksisterende gang- og sykkelvegnett forbedres.

Kollektivtrafikk må prioriteres. Personbilbruken må begrenses i byområdene gjennom indirekte tiltak. Kollektivtrafikken særlig i byene og bynære områder må få konkurransefortrinn og prioritet fremfor personbilene. Kollektivtransporten må sikres stor nok kapasitet for de arbeidsreisende. Det betyr både kapasitetsøkning og større regularitet og dessuten flere ekspressbussar med hyppige avganger i rushtiden. Et bedre kollektivtilbud kan overføre trafikanter fra bil til kollektivtransport.

Å skape en positiv holdning til egen gange og sykling gir færre korte bilturer og også helsemessige gevinster i form av økt mosjon.

God fremkommelighet for næringslivet er viktig i fylkesplanperioden. God regularitet, redusert reisetid og god fremkommelighet på jernbane og veg bidrar til å redusere næringslivets transportkostnader. Godt vedlikehold og effektiv utnytting av eksisterende infrastruktur er en forutsetning for økt fremkommelighet. I tillegg kommer utbedring og fjerning av flaskehalsar og utbygging av enkelte nye vegstrekninger.



21



22



23



24

Dette betyr at følgende strategier legges til grunn i denne fylkesplanen:

Å utvikle levende steder i Buskerud

- Utvikle lokalsamfunn til dynamiske kulturarenaer
- Være tilgjengelige møteplasser som innbyr til aktivitet
- Dekke behov for boliger, arbeidsplasser og tjenestebehov for befolkningen
- Kunne opprettholde sin identitet
- Legge stor vekt på barn og unges interesser i by- og tettstedsutviklingen
- Effektiv utnyttelse av næringsområder og boligområder, herunder fortetting av allerede bebygde arealer, og tilrettelegging for fleksibel energibruk
- Tilrettelegge for trygge gang- og sykkelveier i tettsteds- og byområder
- Prioritere utvikling av kollektivtrafikk i byer og bynære områder

Å utnytte og fortette allerede bebygde areal der dette er naturlig. Praktiseringen av dette skal skje i nært samarbeid med den enkelte kommune. Vern av kulturminner, naturområder med særlige miljøkvaliteter og vern om høyverdig jordbruksareal skal ivaretas.

- Sørge for tilgjengelighet til større friluftsarealer og naturområder
- Styrke stedenes estetikk og bruk av lokal byggeskikk, ivareta grønne lunger
- Lage retningslinjer knyttet til fremtidig arealbruk og utbyggingsmønster
- Bygge videre på etablerte vannmiljøsamarbeid innenfor elver, drikkevann og sjø

Å se byer, deres omland og øvrige distrikter i fylket i en sammenheng

- Videreutvikle Drammen, Kongsberg og Hønefoss som viktige regionale sentra med Drammen som administrativt senter i Buskerud
- Stimulere til en balansert utvikling av bosetting og næringsutvikling i alle regioner ut fra den enkelte regions særlige forutsetninger

Å ligge i forkant av utviklingen innen informasjons- og kommunikasjons- teknologi (IKT)

- Bidra til utbygging av høyhastighetsnett for IKT i hele Buskerud, med system for tilkopling for den enkelte bedrift/husstand.



25



26



27



28

Mer miljøvennlig, trafikksikker og effektiv transport

- Øke bruk av gange/sykling på korte reiser
- Overføre reiser fra privatbil til kollektivtransport mellom regioner og over lengre strekninger
- Fremme bruk av mindre forurensende drivstoff
- Boliger, handel og øvrig næringsaktivitet lokaliseres med god tilknytning til kollektivtilbud
- Boområder planlegges slik at man blir minst mulig avhengig av privatbil
- Bidra til økt trafikksikkerhet og reduksjon i antall skadde og drepte på Buskerudveiene
- Holde god standard på eksisterende veg- og banenett
- Utbedre flaskehals
- Utbedre strekninger som vil gi vesentlig tidsbesparing
- Utvikle Drammen havn til godssenter og nasjonalt logistikknutepunkt
- Arbeide for å overføre godstrafikk fra vei til bane



29



30



31

Fotoliste

- 1 Tronrud Engineering AS, Røyse. Foto: Bjørn Johnsen (BJ).
- 2 Bragernes torg, Drammen. Foto: Kolbjørn Sverre Holm (KSH).
- 3 EKT Langedrag Naturpark, Tunhovd i Nesbyen.
- 4 Ny busstasjon på Kongsberg. (KSH).
- 5 Utsikt over Hemsedal. Hemsedal fotobank (HF).
- 6 Motorveibrua i Drammen er under utvidelse. (KSH).
- 7 FMC Kongsberg Subsea AS.
- 8 Slalomjente i Hemsedal. (HF).
- 9 Kongsberg Jazzfestival, gruppa Come Shine. (BJ).
- 10 Med ljà og bryne - i Hemsedal. (HF).
- 11 Nyopprustet Hemsedal sentrum. (BJ).
- 12 Jente og katt i Hemsedal. (HF).
- 13 FMC Kongsberg Subsea AS.
- 14 Høgskolen i Buskerud, avdeling Kongsberg.(KSH).
- 15 OSO Hotwater, Hokksund.
- 16 Splitkon, Krøderen. (BJ).
- 17 Entreprenørskap i skolen; her representert ved ungdomsbedriften Bee Gone ved Ringerike vgs. Foto: Kari Knudsen.
- 18 Skaresnuten Fjellandsby, Hemsedal (HF).
- 19 Eiker Gårdsysteri, Øvre Eiker kommune. Foto: Morten Delbæk
- 20 Produkter fra Brusletto & co AS, Geilo.
- 21 Den nye busstasjonen i Drammen. (KSH).
- 22 Byggeaktivitet på Hønefoss. (BJ).
- 23 Nyoppusset Kongsberg jernbanestasjon. (KSH).
- 24 Bragernes Torg, Drammen. (KSH).
- 25 Quality Hotel & Spa, Holmsbu. (KSH).
- 26 Veien kulturminnepark, Ringerike. (BJ).
- 27 Vestfossen Kunstlaboratorium.
- 28 Bragernes Strand, Drammen under oppføring. (KSH).
- 29 Nye Rv 323 Hokksund- Kongsberg. (KSH).
30. Samferdselsminister Torild Skogsholm åpner UNI-buss linja i Drammen.
31. Sykkelsti, Hole. (BJ).



Buskerud fylkeskommune
Utviklingsavdelingen
Hauges gate 89, 3020 Drammen
Tlf.: 32 80 85 00