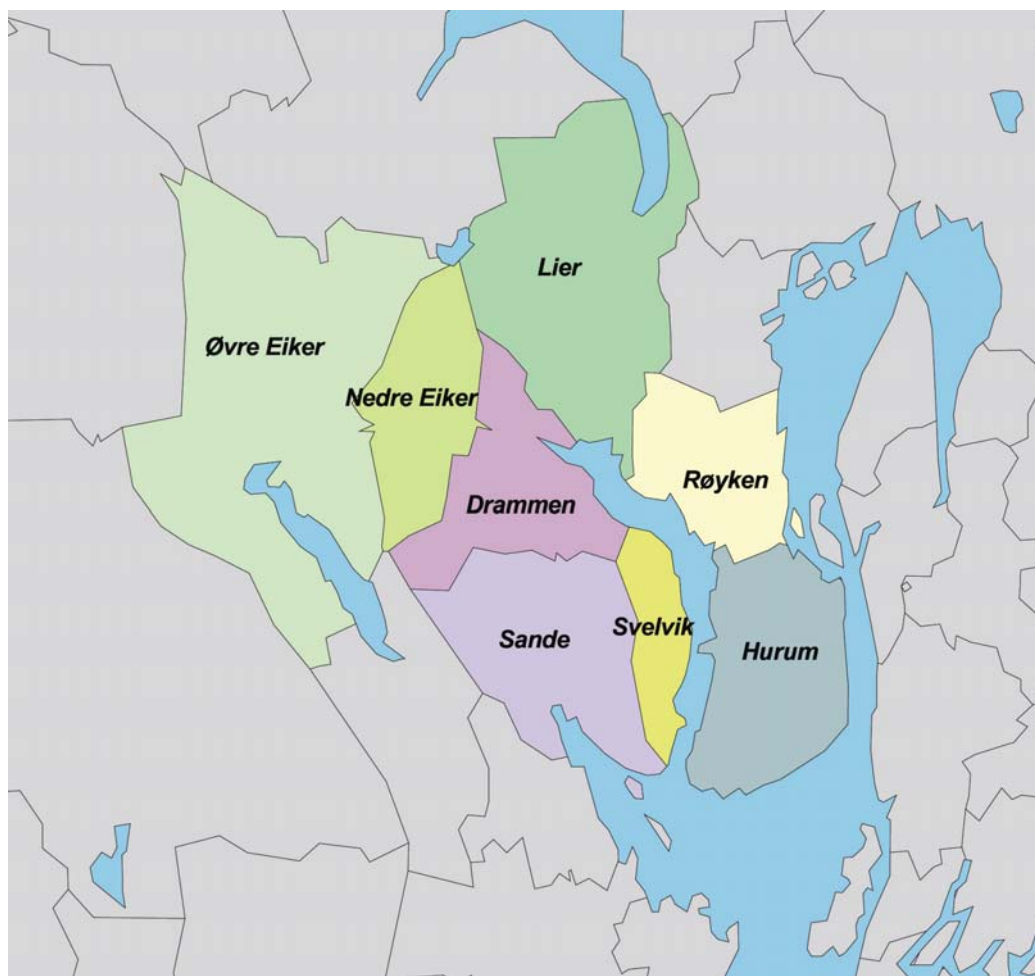




## *Næringsanalyse Drammensregionen*



Knut Vareide  
Telemarkforskning-Bø  
Arbeidsrapport 04/2008

## **Forord**

*Denne rapporten er laget på oppdrag fra Rådet for Drammensregionen. Hensikten med rapporten er å få fram en situasjonsanalyse som beskriver viktige og relevante utviklingstrekk for Drammensregionen.*

*Knut Vareide ved Telemarksforskning-Bø har gjennomført analysene og skrevet rapporten. Det er brukt data fra SSB, Brønnøysundregisteret og egne analyser med bruk av data over regnskap fra alle regnskapspliktige foretak i Norge.*

*Bø, 4. februar 2008*

*Knut Vareide*

© Telemarksforskning-Bø 2008  
Arbeidsrapport nr. 04/2008  
ISSN 0802-3662

Telemarksforskning-Bø  
Postboks 4  
3833 Bø i Telemark  
Tlf: 35 06 15 00  
Fax: 35 06 15 01  
[www.telemarksforskning.no](http://www.telemarksforskning.no)

***Innhold:***

<b>Sammendrag.....</b>	<b>5</b>
<b>Befolkning.....</b>	<b>6</b>
<b>Attraktivitetsbarometeret for regioner .....</b>	<b>10</b>
<b>Sysselsetting .....</b>	<b>14</b>
<b>Pendling .....</b>	<b>19</b>
<b>Nyetableringer .....</b>	<b>21</b>
<b>Vekst.....</b>	<b>24</b>
<b>Lønnsomhet.....</b>	<b>26</b>
<b>Næringslivsindeksen .....</b>	<b>28</b>
<b>Samlet suksess .....</b>	<b>30</b>



## Sammendrag

*Drammensregionen har hatt kontinuerlig vekst i folketallet i de siste 50 årene. Regionen har stor netto innflytting fra andre regioner i landet, og befolkningsveksten er høyere enn andre sammenliknbare sentrale regioner på Østlandet.*

*I rapporten har vi også presentert resultater fra attraktivitetsbarometeret for regioner og kommuner. Drammensregionen kommer ut som en forholdsvis attraktiv region. Innflyttingen fra andre regioner er høyere enn veksten i arbeidsplasser skulle tilsi. Alle enkeltkommunene i regionen er hver for seg attraktive kommuner.*

*Drammensregionen har også hatt sterkere vekst i antall arbeidsplasser enn landsgjennomsnittet de siste fem årene. Både privat og offentlig sektor har høyere vekst i antall arbeidsplasser enn landsgjennomsnittet. Det er først og fremst de tjenesteytende næringene som er i vekst.*

*Drammensregionen har få arbeidsplasser i forhold til folketallet, og har stor grad av utpendling til andre kommuner, spesielt Oslo, Asker, Bærum og Kongsberg.*

*Antall nyetableringer i Drammensregionen har vært svært høyt de siste årene. Dette skyldes dels næringsstrukturen, og dels den sterke befolkningsveksten.*

*Andelen vekstbedrifter er litt lavere enn landsgjennomsnittet i 2006, men var høyere i 2005.*

*Næringslivet i Drammensregionen har god lønnsomhet. Andelen lønnsomme foretak er den høyeste av alle regionene på Østlandet i 2006.*

*Den samlede næringsutviklingen i Drammensregionen, målt med næringslivsindeksen, som er basert på nyetableringer, vekst, lønnsomhet og størrelse i næringslivet, er god. Regionen er rangert som nummer 11 av 83 regioner når det gjelder næringsutvikling.*

*Kombinasjonen av god attraktivitet og sterk næringsutvikling gjør at regionen framstår som en av de mest vellykkede regionene i landet. Bare seks av de 83 regionene i landet gjør det bedre enn Drammensregionen når vi ser på kombinasjonen av attraktivitets- og næringslivsindeksen.*

## Befolkning

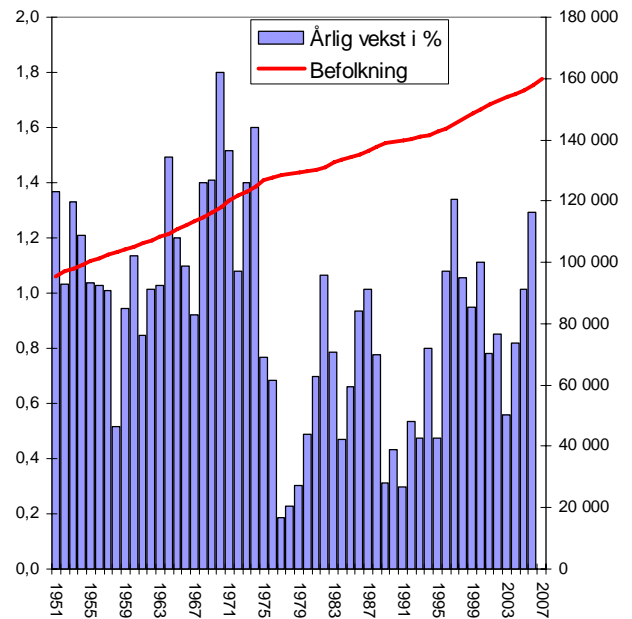
I dette kapitlet presenteres befolkningsstatistikk. Alle tall er basert på data fra SSB.

### Befolkningsutvikling i Drammensregionen

Befolkningen i Drammensregionen har hatt kontinuerlig vekst i mer enn 50 år. Siden 1951 har det vært vekst i befolkningen hvert eneste år. Befolkningen i regionen passerte 160 000 personer i 2007.

Befolkningsveksten har passert flere faser. Fram til begynnelsen av 1970-tallet var befolkningsveksten svært høy, med årlig vekst på over en prosent pr år.

Fra 1975 avtok veksten noe, men i de siste ti årene har befolkningsveksten igjen skutt fart.



Figur 1: Utvikling av folketallet i Drammensregionen.

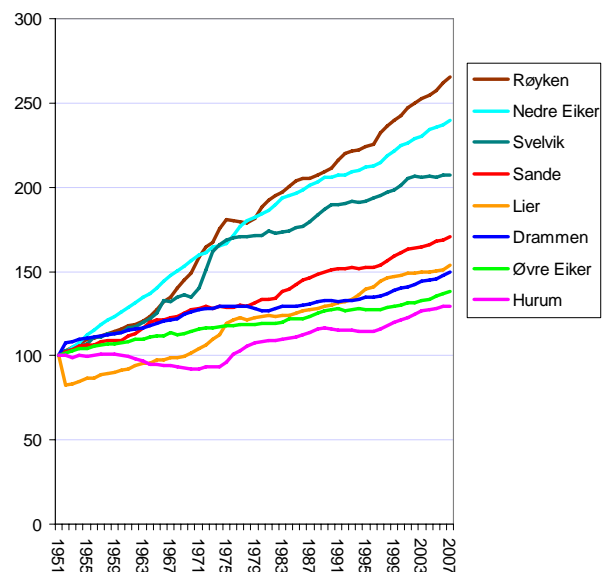
### Befolkningsutvikling i kommunene etter 1951

I diagrammet til høyre er befolkningsutviklingen i de forskjellige kommunene i Drammensregionen indeksert, slik at befolkningen i 1951=100. På den måten kan en sammenlikne utviklingen i kommunene.

Røyken, Nedre Eiker og Svelvik har hatt den sterkeste veksten av kommunene i Drammensregionen. I disse tre kommunene har befolkningen blitt mer enn fordoblet siden 1951.

De andre fem kommunene har også hatt befolkningsvekst, men langt mindre.

Hurum har lavest vekst av kommunene i Drammensregionen, men har likevel økt med omtrent 30 prosent siden 1951.



Figur 2: Utvikling av folketall, indeksert slik at nivået 1951=100.

## Befolkningsutvikling siste ti år

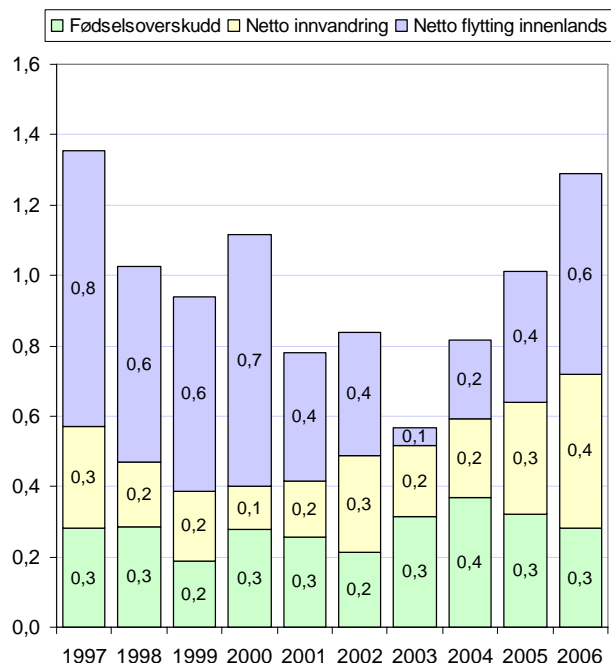
Befolkningsendringene kan brytes ned i tre hovedkomponenter, fødselsoverskudd, innvandring og innenlands flytting.

I Drammensregionen har alle disse tre komponentene bidratt til befolkningsøkningen.

Regionen har et positivt fødselsoverskudd som følge av en relativt ung befolkning.

Drammensregionen har også netto innflytting fra andre regioner i Norge hvert år. Ettersom det oftest er unge personer som flytter, har dette bidratt til fødselsoverskuddet. Innflytting fra andre regioner i Norge har bidratt mest til befolkningsveksten de siste ti årene.

Det har også vært befolkningsvekst som følge av innvandring. Innvandringen har økt de siste to årene.



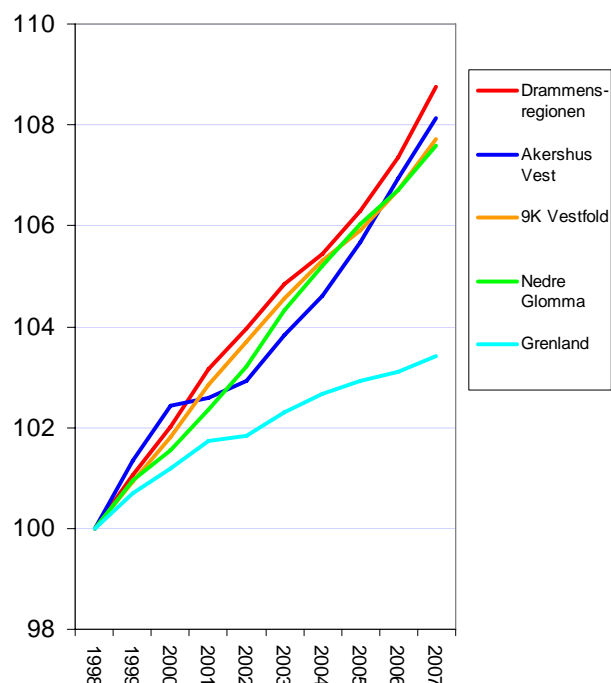
Figur 3: Utvikling av folketall i Drammensregionen, fordelt på fødselsoverskudd, innvandring og innenlands flytting.

## Folketallet i Drammensregionen sammenliknet med andre regioner

I figuren til høyre er befolkningsutviklingen de siste ti årene vist for Drammensregionen og andre sammenliknbare regioner.

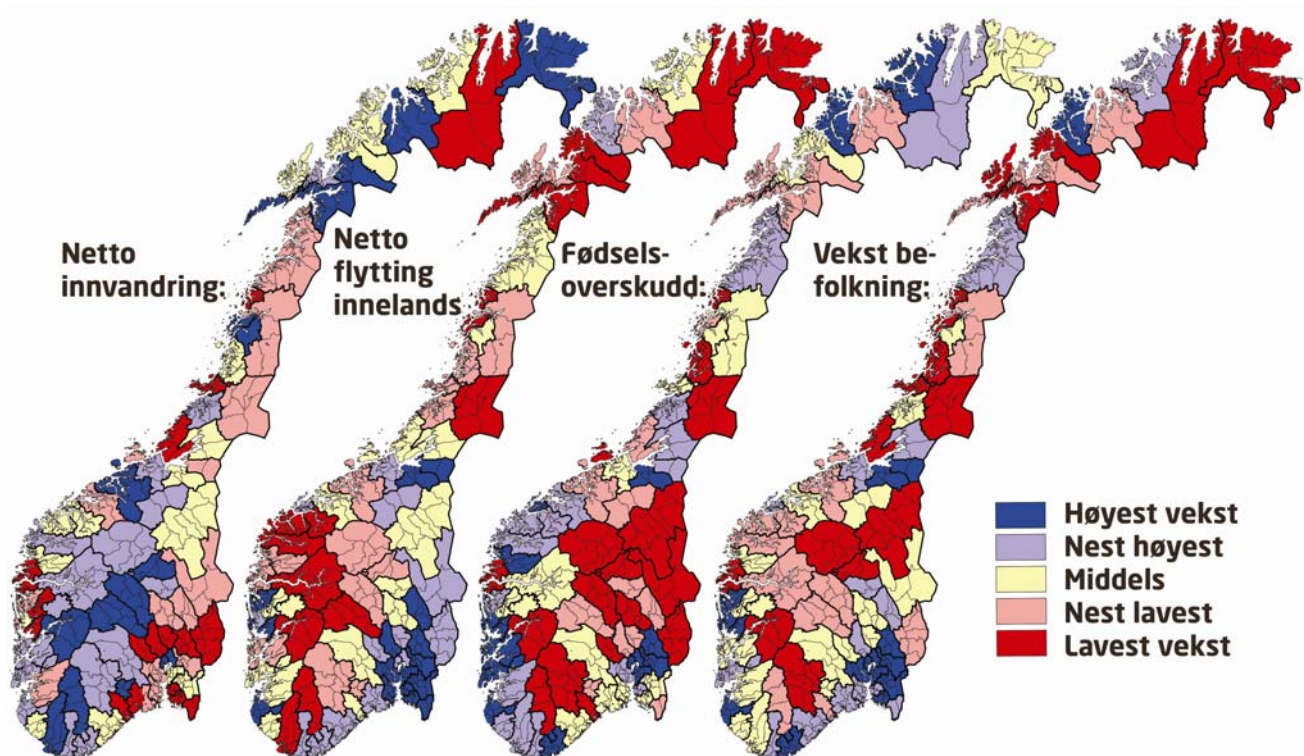
Drammensregionen kan best sammenliknes med andre sentrale regioner på Østlandet. Vi ser at befolkningsveksten i Drammensregionen i de ti siste årene er større enn vekstregioner som Akershus Vest, 9K Vestfold og Nedre Glomma.

En region som Grenland ligger utenfor stor-Oslo, og har dermed også langt lavere vekst.



Figur 4: Utvikling av folketall i Drammensregionen og sammenliknbare regioner, indeksert slik at nivået 1998=100.

## Kart med befolkningsendringer



Figur 5: Komponenter i befolkningsendringer i perioden 2002-2006 i 83 regioner i Norge. Regionene er rangert i forhold til hverandre, slik at det er fem kategorier med like mange regioner i hver.

Befolkningsveksten kan splittes opp i tre komponenter: Fødselsoverskudd, innenlands flytting og netto innvandring.

De tre ulike komponentene i befolkningsveksten har helt forskjellige geografiske mønstre.

Innvandring fra utlandet bidrar relativt sterkest til befolkningsvekst i distriktene, spesielt i distriktene i Sør-Norge. Østlandet utenom Oslo, Bærum og Asker har relativt liten innvandring i forhold til folketallet. Alle regionene i landet har netto innvandring.

Innenlands flytting bidrar spesielt til vekst i det sentrale østlandsområdet, foruten storbyregionene Stavanger, Bergen og Trondheim.

Fødselsoverskuddet er høyest i de regionene som over tid har hatt netto innflytting. Flytterne er gjerne i alderen 20-30 år, og regioner med høy innflytting vil over tid få en alderssammensetning som er gunstig. Det er imidlertid også mange regioner på Vestlandet og Nord-Norge som har fødselsoverskudd, selv om disse har hatt høy utflytting. Det kommer av høyere fruktbarhet.

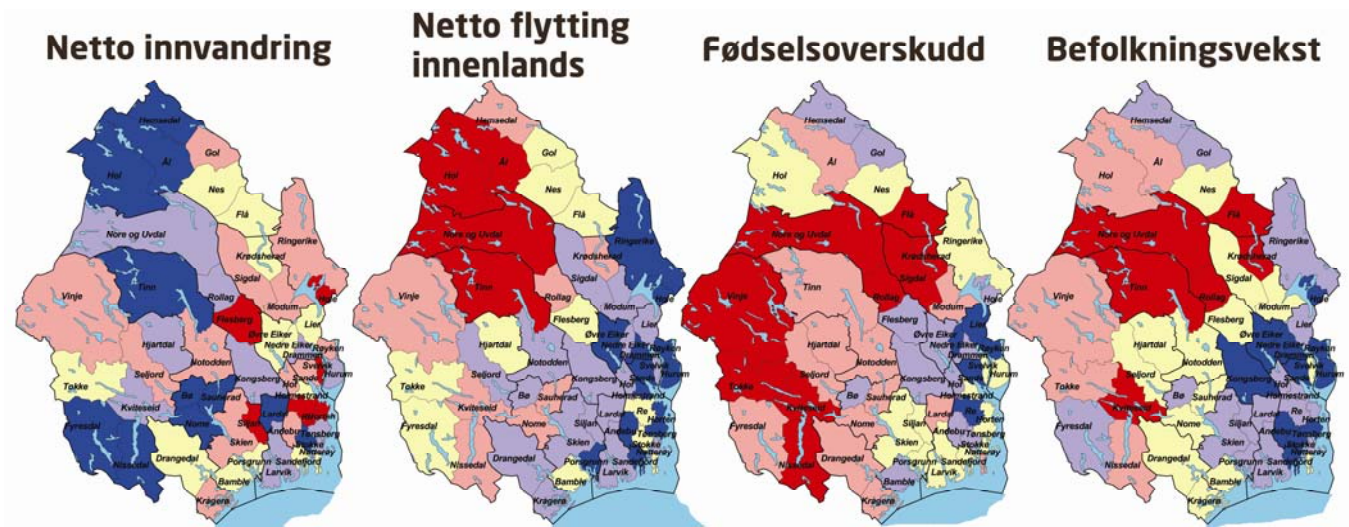
Vi kan se at Drammensregionen er markert med lys rød når det gjelder innvandring. Regionen er dermed blant regionene med forholdsvis liten innvandring.

For innenlands flytting er Drammensregionen mørk blå, dvs blant regionene med høyest innenlands innflytting.

Når det gjelder fødselsoverskudd er Drammensregionen blant de med nest høyest overskudd.

Når det gjelder samlet befolkningsvekst er også Drammensregionen mørk blå, dvs blant de regionene som har høyest befolkningsvekst. Vi ser at regionene rundt Oslo danner et sammenhengende område med høy vekst.

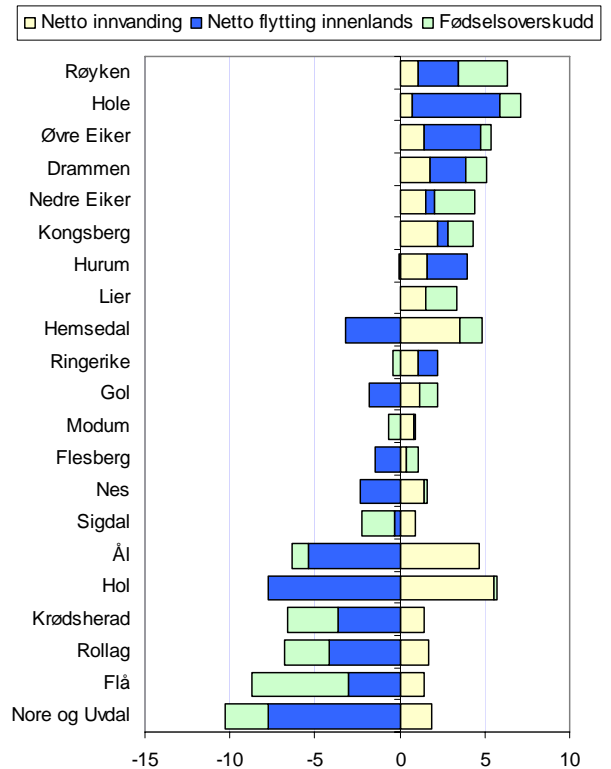
Utenfor dette området er det de andre storbyregionene som har høy vekst, som Kristiansandregionen, Stavangerregionen, Bergen og Trondheim.



Figur 6: Befolkningsendringer dekomponert i perioden 2002-2006, netto endringer i forhold til folketallet. Fargene angir regionens rangering i forhold til de andre kommunene i Norge.

Ingen av kommunene i Drammensregionen har spesielt høy innvandring, i forhold til f eks kommunene i øvre Hallingdal.

Alle kommunene har imidlertid både netto innenlands innflytting og positivt fødselsoverskudd.



Figur 7: Befolkningsendringer - dekomponert for kommunene i Buskerud, i perioden 2002-2006.

## Attraktivitetsbarometeret for regioner

Hensikten med attraktivitetsbarometeret er å måle regionenes stedlige attraksjonskraft, når det gjelder å trekke til seg innbyggere. Her presenteres resultater fra Attraktivitetsbarometeret 2007<sup>i</sup>.

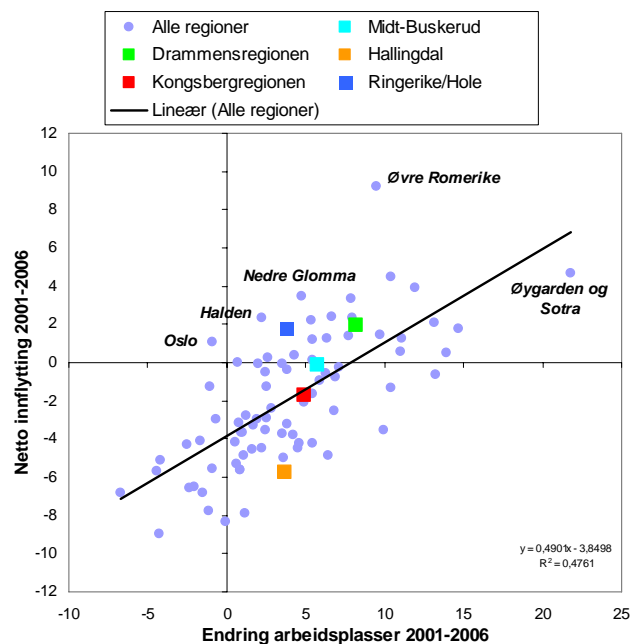
Attraktivitetsbarometeret er basert på regionenes nettoflytting, fratrukket den statistiske effekten av endringer i det lokale arbeidsmarkedet. Det er innenlands netto flytting som er utgangspunktet.

Metoden kan illustreres i diagrammet til høyre. Det er en klar og positiv sammenheng mellom netto innflytting til en region og vekst i arbeidsplasser. En enkel regresjonsanalyse, som vist i diagrammet, viser at endringer i antall arbeidsplasser i en region forklarer nesten 48 prosent av variasjonene i netto innflytting<sup>ii</sup>. Dersom en region har en vekst på 1 prosent i antall arbeidsplasser, vil dette statistisk føre til en netto innflytting på nesten en halv prosent.

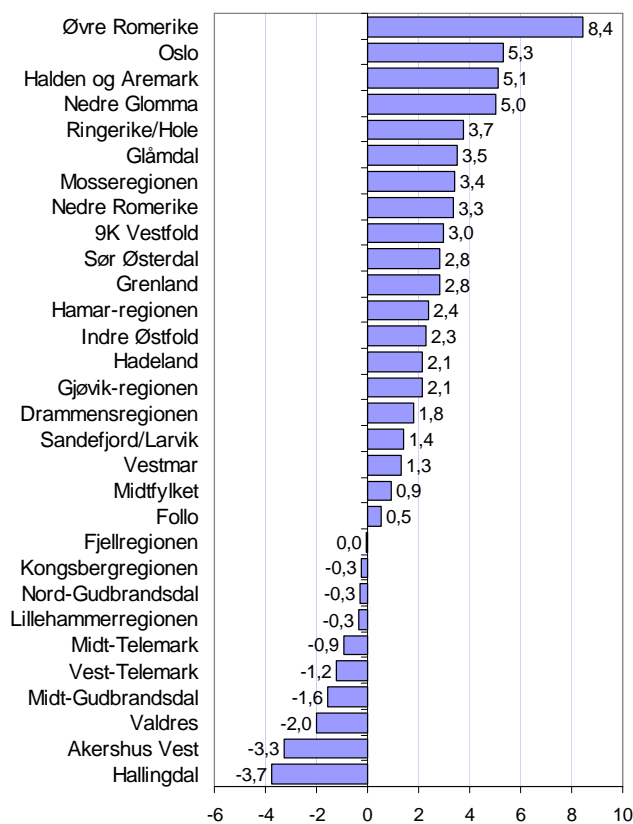
Dette betyr samtidig at 52 prosent av flyttemønsteret skyldes andre forhold enn arbeidsmarkedet. Enkelte regioner er mer attraktive enn andre, og trekker til seg folk av andre årsaker enn arbeid. Denne stedlige attraksjonen kan vi måle som den vertikale avstanden mellom regionens plassering i diagrammet, og den avtegnede forventningslinjen.

I figur 9 er attraksjonsindeksen for regionene på Østlandet vist. Attraksjonsindeksen er differansen mellom faktisk netto innflytting og forventet innflytting ut fra endringer i antall arbeidsplasser i regionen (forventningslinjen i figur 8). De mest attraktive regionene i Norge er Øvre Romerike, Oslo, Halden og Aremark og Nedre Glomma.

Drammensregionen er en attraktiv region, i og med at netto innenlands innflytting er 1,8 prosent høyere enn forventet ut fra veksten i antall arbeidsplasser. En del av de andre regionene på Østlandet har imidlertid et høyere positivt avvik mellom faktisk og forventet innflytting, og synes dermed mer attraktive.



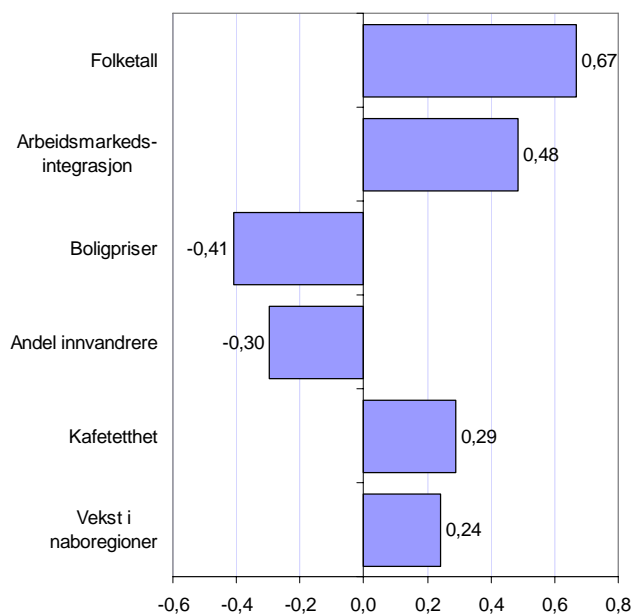
Figur 8: Sammenhengen mellom netto innflytting og vekst i arbeidsplasser for regionene i Norge.



Figur 9: Attraksjonsindeksen for regionene på Østlandet - periode 2001-2006.

### Hva forklarer regional attraktivitet?

Data fra alle regioner i Norge er analysert for å forklare flyttestrømmene. Det ble funnet seks forhold som er signifikante. Disse forholdene, sammen med arbeidsmarkedet, forklarer 78 prosent av flyttestrømmene mellom regionene.



Figur 10: Forhold, i tillegg til endring i antall arbeidsplasser, som har signifikant forklaringskraft for regionenes flyttemønster. Figuren viser justert betaverdi.

Regioner med stor **befolkning** trekker til seg innflyttere.

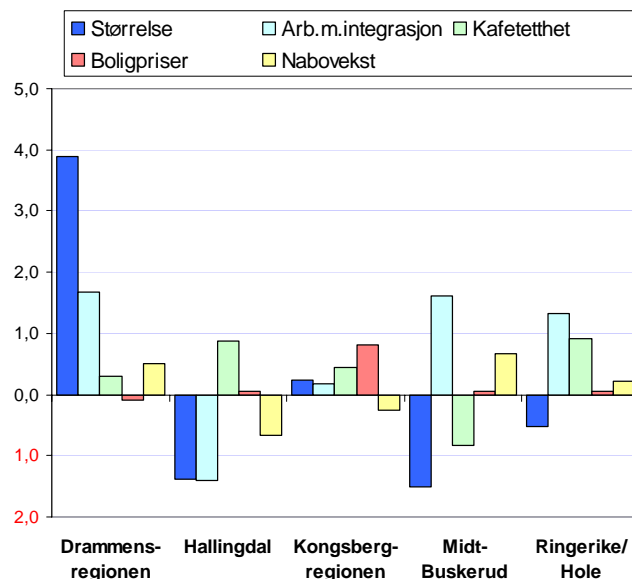
**Arbeidsmarkedsintegrasjon** er et mål for hvor stor andel pendlere det er i regionen. Dette gir et mål for pendlingsmulighetene til innbyggerne. Det er positivt for flyttingen å ha høy arbeidsmarkedsintegrasjon med naboregionene.

Høy **kafetthet** er også positivt.

Høye **boligpriser** presser potensielle innflyttere ut.

**Vekst i arbeidsplasser i naboregioner** er positivt.

Høy **andel innvandrere** er negativt. Dette skyldes nok at innvandrere er mer tilbøyelig til å flytte enn andre.



Figur 11: Statistisk bidrag til nettoutflytting i regionene i Buskerud.

I figuren over ser vi hvilket statistisk bidrag den enkelte region i Buskerud får fra de ulike forklaringsfaktorene.

Drammensregionen er en stor og folkerik region, og skårer en del på det. Vi ser at regionen også skårer på å ha høy arbeidsmarkedsintegrasjon. Høy arbeidsmarkedsintegrasjon betyr at det er gode pendlingsmuligheter for innbyggerne, og nærheten til Oslo er naturligvis viktig i denne sammenheng.

Det har også vært god vekst i de viktigste naboregionene, Akershus Vest er viktig her.

Kafettheten bidrar litt positivt, men vi ser at de andre regionene i Buskerud faktisk har høyere kafetthet enn Drammensregionen,

Boligprisene i Drammensregionen trekker litt ned.

## Attraktivitet – kommunene i Drammensregionen

I figur 12 viser vi de samme data som i figur 8, men nå for kommuner.

Alle kommunene i Drammensregionen har netto innenlands innflytting eller balanse, og alle har netto innenlands innflytting som ligger over forventningslinjen. Dermed vil samtlige kommuner i Drammensregionen kunne karakteriseres som attraktive kommuner.

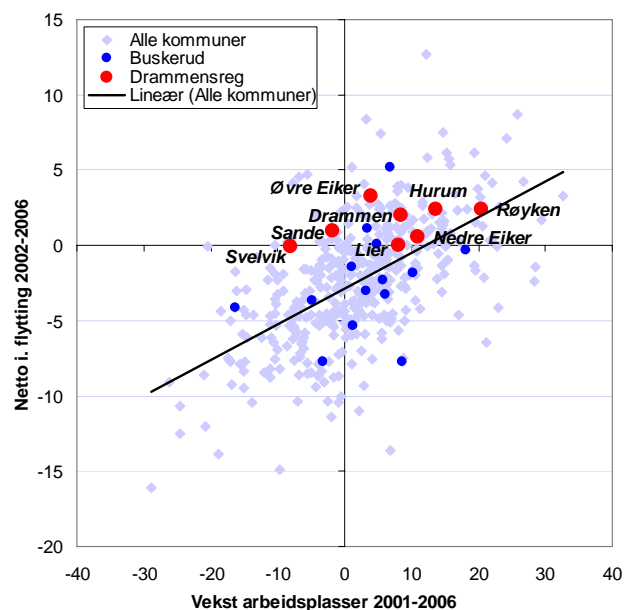
Kommuner som Hurum og Røyken har hatt sterk vekst i arbeidsplasser i perioden, mens Sande og Svelvik har hatt nedgang i antall arbeidsplasser. De sistnevnte har likevel balanse eller positiv innflytting fra andre kommuner.

I figur 13 har vi rangert kommunene i Buskerud med hensyn til attraktivitetsindeksen. Denne indeksen viser differansen mellom faktisk netto innenlands innflytting og forventet innflytting basert på arbeidsplassveksten. Dette tilsvarer den vertikale avstanden mellom kommunens plassering i figur 12 og forventningslinjen.

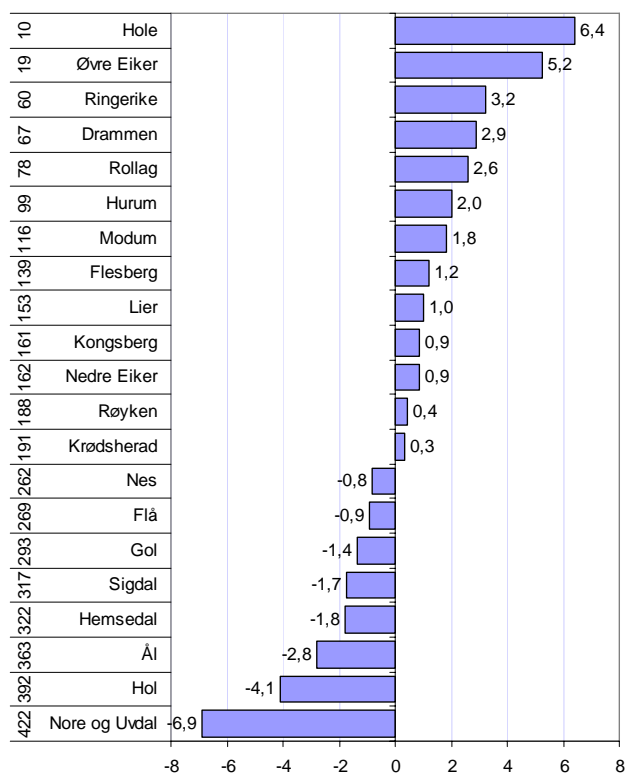
Øvre Eiker er den kommunen som kom høyest på attraktivitetsbarometeret av kommunene i Drammensregionen, og er rangert som nr 19 av alle kommunene i landet.

Røyken er minst attraktiv. For Røyken så vi at kommunen hadde hatt sterkt vekst i arbeidsplassene, men har likevel lavere netto innflytting enn Hurum og Øvre Eiker.

Sande og Svelvik er ikke med i figur 13, ettersom de ligger i Vestfold. De kom nesten like høyt på attraktivitetsbarometeret som Øvre Eiker. Sande og Svelvik hadde imidlertid som nevnt en dårlig utvikling i antall arbeidsplasser.



Figur 12: Sammenhengen mellom nettoflytting og endring i arbeidsplasser i kommuner i Norge og Drammensregionen.

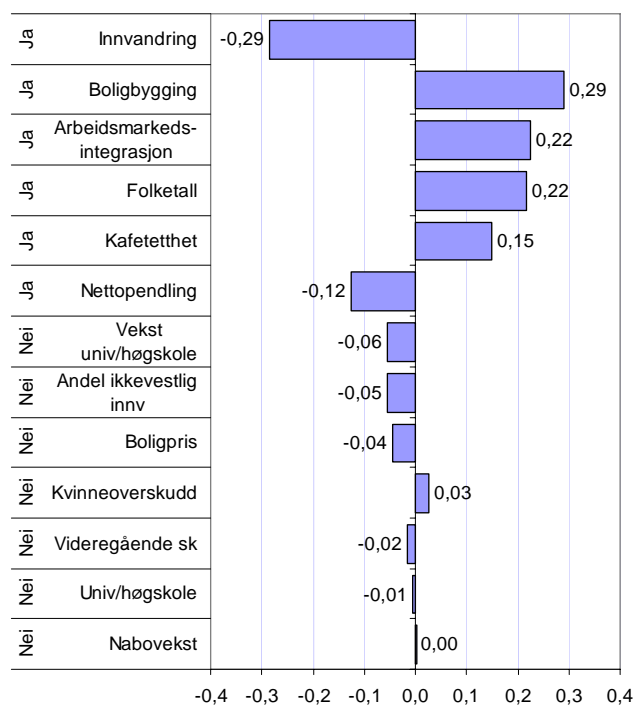


Figur 13: Attraktivitetsindeksen for kommuner i Buskerud, periode 2002-2006. Tallene til venstre angir rangering på attraktivitetsbarometeret blant de 431 kommunene i Norge.

## Hva forklarer attraktivitet i kommunene?

Kommunenes attraktivitet er analysert sammen med en rekke andre kjennetegn ved kommunene, for å forsøke å forklare variasjonen i attraktivitet.

Resultatene av denne statistiske analysen er vist i figur 14.



Figur 14: Sammenheng mellom ulike forklaringsfaktorer og nettoflytting, justerte betavertier. Forhold som har signifikant betydning er markert med "ja" til venstre i figuren.

**Innvandring.** Kommuner med høy innvandring i perioden har lavere attraktivitet. Forklaringen på dette er antakelig at mange distriktskommuner med synkende folketall har hatt høy innvandring i perioden. Innvandrerne er imidlertid svært mobile, og flytter ofte fra den kommunen de innvandrer til. Statistisk sett fører 100 innvandrere i perioden til netto utflytting på 73.

**Boligbygging.** Det er en klar positiv sammenheng mellom boligbygging og innflytting. Årsakssammenhengene her går antakelig begge veier. Høy innflytting fører til økt boligbygging, men kommunens tilrettelegging for boligbygging vil også kunne bety høyere innflytting. Det siste vil antakelig være mest merkbart i pressområder.

**Arbeidsmarkedsintegrasjon** er positivt for attraktiviteten. Kommuner som har gode pendlingsmuligheter er mer attraktive.

Størrelsen på **folketallet** er i seg selv attraktivt. Folkerike kommuner trekker til seg innflyttere.

Høy **kafetetthet** er positivt for attraktiviteten.

**Nettoppendling** virker negativt. Dette betyr at kommuner med høy netto utpendling har en tendens til å være mer attraktive. Dette er noe overraskende,

ettersom kommuner med netto innpendling har overskudd på arbeidsplasser. Rent intuitivt skulle en forvente at slike kommuner trekker til seg nye innbyggere. En forklaring på dette er at kommuner med underskudd på arbeidsplasser kan sies å ha overskudd på folk. Dette overskuddet har kommunen opparbeidet seg over tid, kanskje nettopp fordi det er attraktivt å bosette seg der.

Forhold som ikke har forklaringskraft er vekst i universitet/høgskoler, andel ikke-vestlige innvandrere, boligpriser, kvinneoverskudd (i alder 20-40 år), videregående skoler eller høgskoler/universitet og arbeidsplassvekst i nabokommuner.

Analysen på kommunenivå ga noe andre resultat enn analysen på regionnivå. På regionnivå var boligprisene signifikante, mens boligbygging ikke ga signifikans. Dette kan tolkes som at boligbyggingen er viktig for hvilken kommune i en region innflyttingen kommer.

Arbeidsplassvekst i nabokommuner er ikke signifikant når vi analyserer på kommunenivå. For regioner var arbeidsplassvekst i naboregioner viktig. Når vi ikke får utslag for nabovekst på kommunenivå, kan det skyldes at vi må veie veksten i nabokommuner med pendlingsandelen. Dermed vil den positive effekten av nabovekst bli fanget opp av arbeidsmarkedsintegrasjonen.

Ellers er det overraskende at det ikke er mulig å finne positive effekter av utdanningsinstitusjoner. Verken nivået eller veksten i universitet/høgskolesektoren viser tegn til å påvirke flyttestrømmene.

I regionanalysen var ikke innvandringen med som forklaringsfaktor. Dermed ble den negative effekten av høy andel ikke-vestlig innvandrere i befolkningen overvurdert. Kommuneanalysen viser at det er *innvandringen* som har betydning, ikke *andelen innvandrere* i befolkningen.

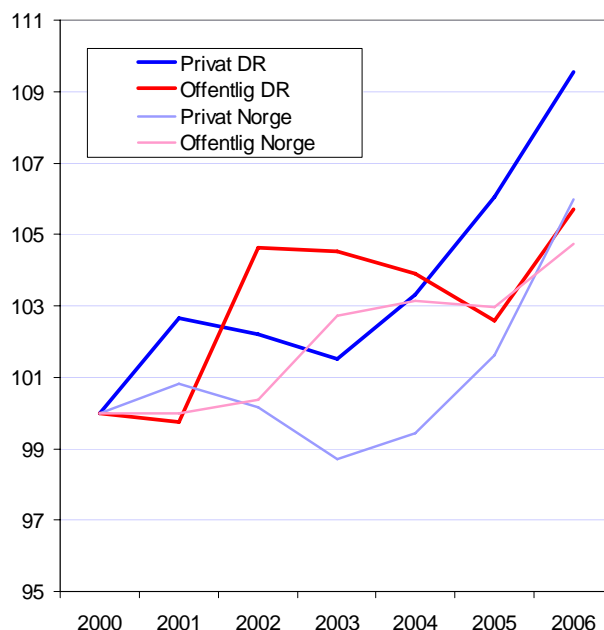
## Sysselsetting

I dette kapitlet analyseres utviklingen i antall arbeidsplasser i Drammensregionen. Data er hentet ut fra statistikkbanken i SSB.

### Utviklingen i Drammensregionen

Det har vært sterkere vekst i antall private arbeidsplasser i Drammensregionen enn landsgjennomsnittet. Siden 2000 har veksten i antall private arbeidsplasser i Drammensregionen vært på nesten 10 prosent, mot seks prosent på landsbasis.

Antall offentlige arbeidsplasser har også vokst sterkere i Drammensregionen enn ellers i landet. I Drammensregionen har antall offentlige arbeidsplasser økt med 5,7 prosent, mens veksten i offentlige arbeidsplasser på landsbasis vokste med 4,7 prosent.



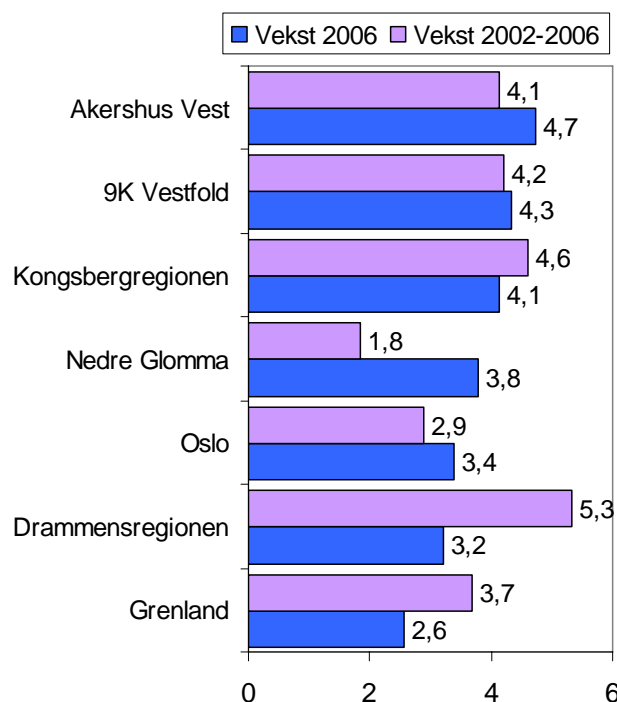
Figur 15: Utvikling i antall arbeidsplasser. Indeksert slik at nivået i 2000=100.

### Drammensregionen sammenliknet med andre regioner

Samtlige regioner på Østlandet hadde vekst i arbeidsplasser fra 2005 til 2006. Dette illustrerer den sterke konjunkturoppgangen, som tilsynelatende forsetter med økt kraft i 2007.

Drammensregionen hadde vekst i antall arbeidsplasser på 3,2 prosent i 2006. Dette var litt under landsgjennomsnittet på 3,5 prosent, men Drammensregionen har hatt bedre vekst enn landsgjennomsnittet de foregående årene.

Drammensregionen har hatt sterk vekst i antall arbeidsplasser de siste fem årene, og vi kan se av figur 16 at veksten har vært sterkere enn alle referanseregionene.



Figur 16: Prosentvis vekst i antall arbeidsplasser i 2006 for referanseregionene.

### Utvikling i de ulike private bransjene

De ulike bransjene har hatt svært ulik utvikling de siste årene.

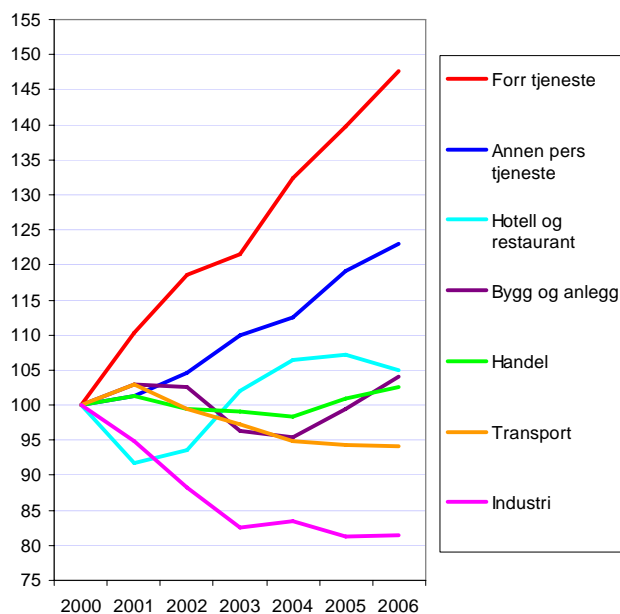
Forretningsmessig tjenesteyting er den bransjen som har hatt sterke vekst i Drammensregionen. Her har veksten i antall arbeidsplasser siden 2000 vært på nesten 50 prosent.

Også annen personlig tjenesteyting har hatt sterk vekst i antall arbeidsplasser.

Bransjer som hotell og restaurant, bygg og anlegg og handel har hatt vekst, men her har veksten vært langs svakere.

Transportbransjen har hatt en nedgang i antall arbeidsplasser siden 2000 på over fem prosent.

I industrien forsvant 1784 arbeidsplasser mellom 2000 og 2003. Dette tilsvarte mer enn 17 prosent av industriarbeidsplassene i 2000. Etter 2003 har industrisysselettingen stabilisert seg.



Figur 17: Utviklingen av antall arbeidsplasser i Drammensregionen i de ulike bransjene, indeksert slik at nivået i 2000=100.

### Strukturendringene

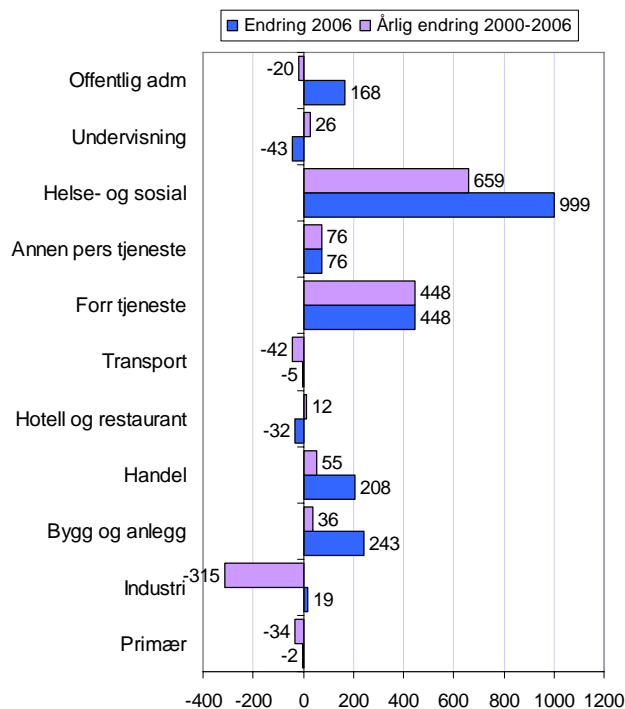
De store forskjellene i utviklingen mellom de ulike bransjene fører til strukturendringer i arbeidslivet i Drammensregionen.

Det er helse og sosialsektoren som har hatt største vekst i antall arbeidsplasser i perioden etter 2000. Dette er hovedsakelig offentlige arbeidsplasser. Her har antall arbeidsplasser økte med 659 per år.

Innenfor forretningsmessig tjenesteyting har den gjennomsnittlige veksten 448 arbeidsplasser per år etter 2000.

Industrien har tapt 315 arbeidsplasser årlig etter 2000, men vi så i figur 17 at dette tapet skjedde tidlig i perioden.

I de andre bransjene har det vært små endringer. Vi ser at personlig tjenesteyting har hatt en vekst på 76 arbeidsplasser årlig. Dette er en forholdsvis liten bransje, og dette gir dermed en kraftig prosentvis vekst, som vi ser i figur 17.



Figur 18: Endring i antall arbeidsplasser i 2006, og årlig endring i perioden 2000-2006. Data: SSB.

### Arbeidsplassutvikling i kommunene

Det er ganske stor variasjon mellom kommunene i Drammensregionen, når det gjelder vekst i antall arbeidsplasser. Røyken har hatt desidert sterkest vekst. Her har antall arbeidsplasser økt med over 20 prosent siden 2000.

Hurum og Nedre Eiker har også hatt en sterk vekst de siste årene.

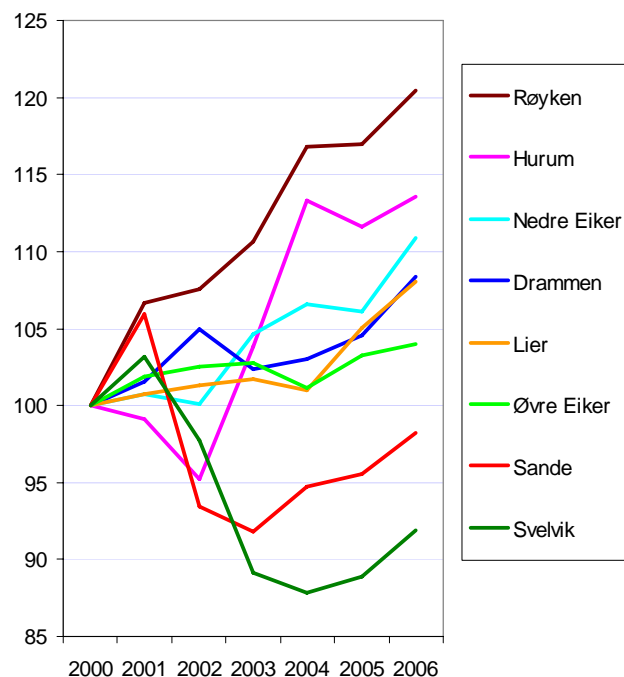
Drammen, Lier og Øvre Eiker har hatt moderat vekst.

I Sande og Svelvik har antall arbeidsplasser sunket etter 2000. Disse kommunene har imidlertid fått vekst igjen de siste to årene.

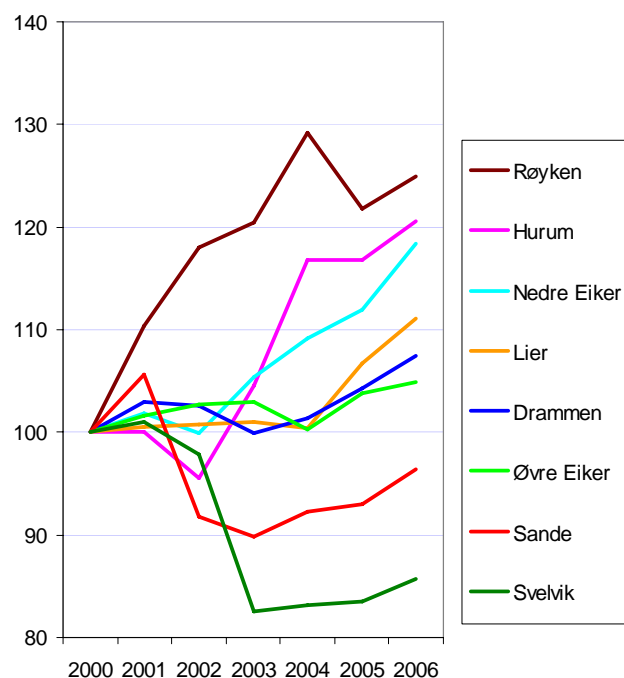
Ser vi isolert på privat sektor, som vist i figur 20, ser vi at det er privat sektor som har ført til den sterke veksten i Røyken, Hurum og Nedre Eiker. Veksten i privat sektor har vært sterkere enn veksten i samlet antall arbeidsplasser i disse kommunene.

Vi ser også at det er svikt i privat sektor som har ført til den sterke nedgangen i Svelvik.

Privat sektor har naturlig sterkere svingninger i antall arbeidsplasser enn offentlig sektor.

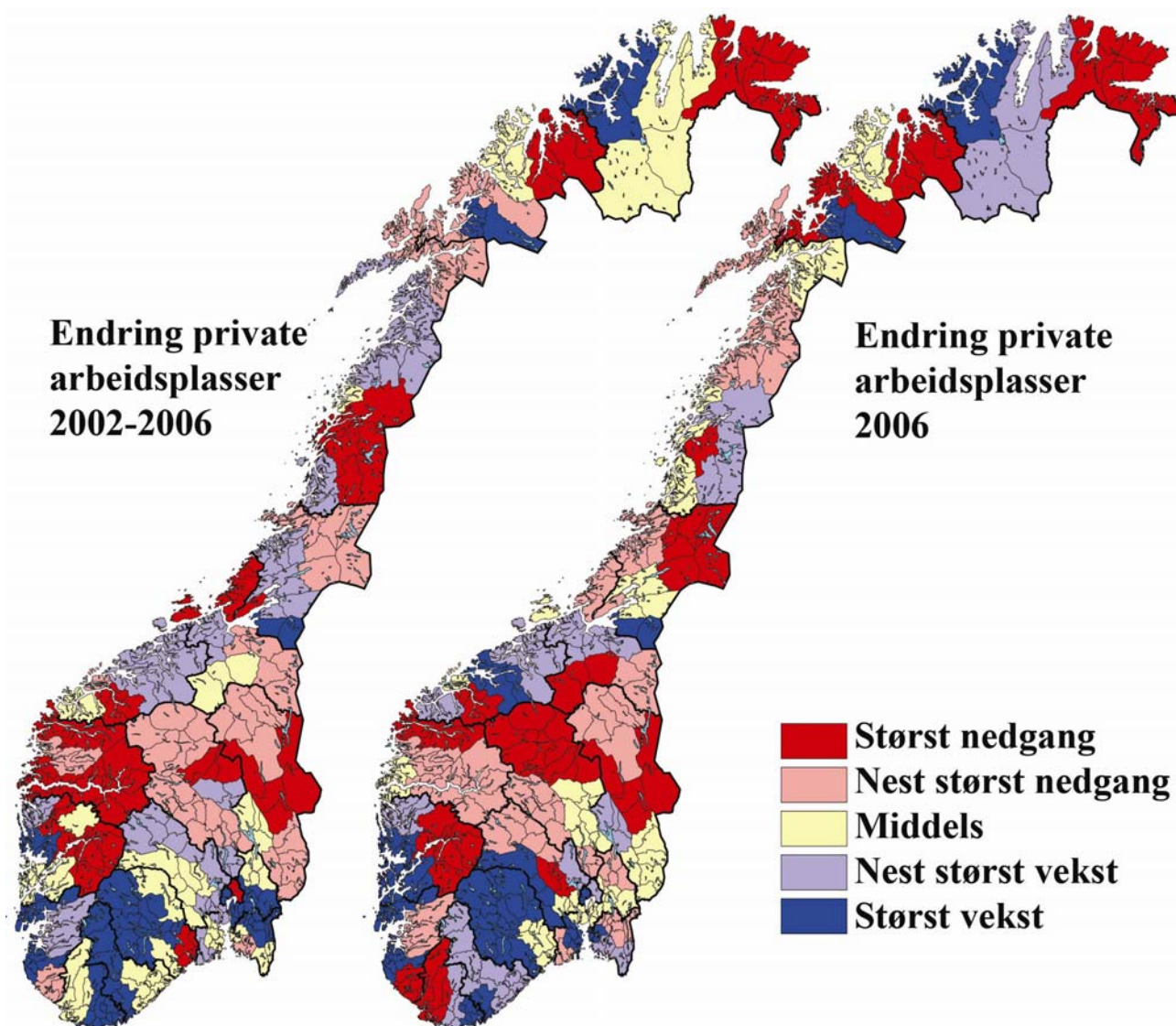


Figur 19: Utvikling i arbeidsplasser, indeksert slik at nivået i 2000=100.



Figur 20: Utvikling i arbeidsplasser i privat sektor, indeksert slik at nivået i 2000=100. Data: SSB.

**Kart med endring i privat sysselsetting regioner**



Figur 21: Endringer i antall private arbeidsplasser i regionene i Norge.

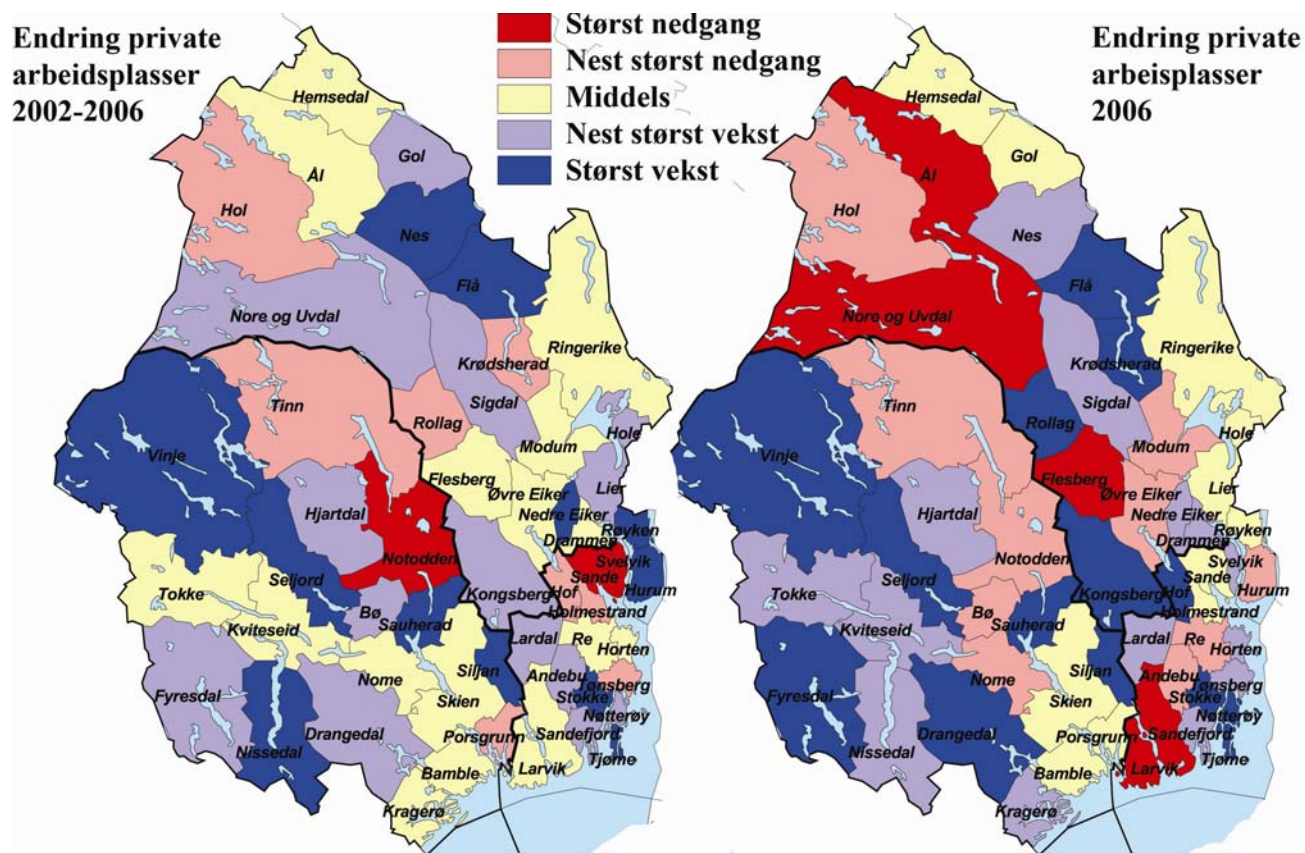
Kartene over viser variasjonene i vekst i arbeidsplasser i privat sektor i 2006, og i siste fem år.

De siste fem årene har utviklingen i private arbeidsplasser vært god i Drammensregionen. Regionen er blant regionene med nest sterkest vekst i antall arbeidsplasser de siste fem årene.

I 2006 er veksten i Drammensregionen nær landsgjennomsnittet, og regionen er dermed markert med gul farge.

Vi kan se at Akershus Vest har sterk vekst i begge periodene. Mange fra Drammensregionen pendler til Akershus Vest, og denne veksten får dermed positiv betydning for Drammensregionen.

**Kart med vekst i privat sysselsetting, kommuner**



Figur 22: Endringer i private arbeidsplasser i kommunene i BTV.

Kartene over viser variasjonene i vekst i arbeidsplasser i privat sektor i 2006, og i siste fem år, for kommunene i BTV.

Her ser vi at Svelvik og Sande er blant kommunene med dårligst utvikling i antall arbeidsplasser de siste fem årene, mens Røyken, Hurum og Nedre Eiker er blant kommunene med størst vekst.

I 2006 ser vi at Drammen, Svelvik og Nedre Eiker er blant kommunene med nest størst vekst, mens Hurum og Øvre Eiker er blant kommunene med nest dårligst utvikling.

## Pendling

I dette kapitlet presenteres pendlingsmønstre i Drammensregionen. Data er hentet fra statistikkbanken i SSB.

### Netto innpendling i kommunene i Drammensregionen

Mange arbeidstakere krysser kommunegrenser for å arbeide i andre kommuner. Dersom et område har flere arbeidstakere enn arbeidsplasser, må en del av arbeidstakerne finne arbeid utenfor området.

I figuren til høyre er nettopendlingen Drammensregionen og sammenliknbare kommuner presentert.

Drammensregionen har stor netto utpendling. Utpendlingen ble noe redusert fra 2000 til 2004, men har økt litt igjen i 2006.

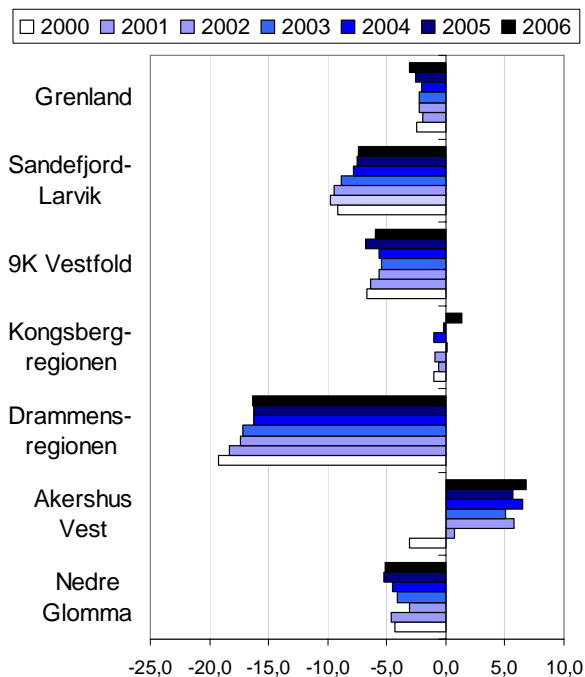
Naboregionene Akershus Vest og Kongsberg-regionen har netto innpendling, og sysselsetter mange fra Drammensregionen, sammen med Oslo.

### Pendling i ulike regioner

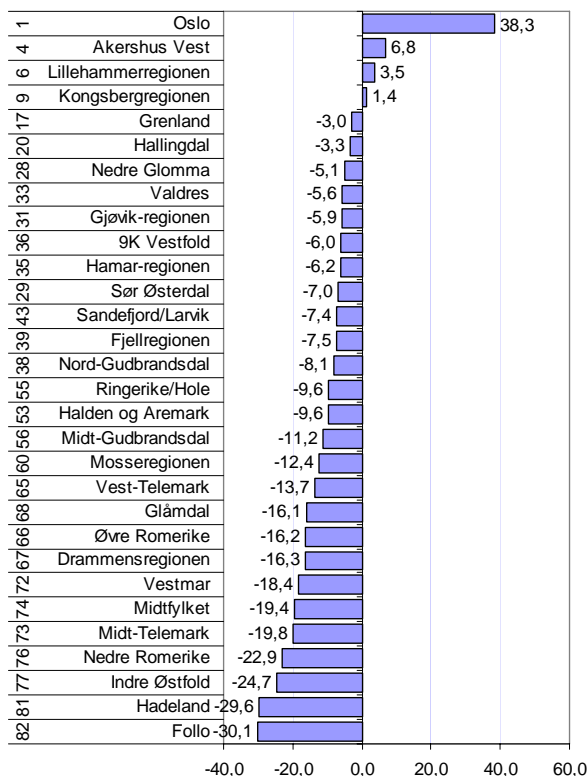
Vi kan også sammenlikne underskuddet på arbeidsplasser med andre regioner på Østlandet. Det som kjennetegner arbeidsmarkedet på Østlandet er at Oslo har et stort overskudd på arbeidsplasser. Det er over 100.000 personer (netto) som pendler inn til Oslo fra andre deler av landet.

Det er bare fire regioner på Østlandet som har overskudd av arbeidsplasser, det er Oslo, Akershus Vest, Lillehammer- og Kongsbergregionen.

Drammensregionen er blant regionene med høyest netto utpendling. Netto utpendling tilsvarer 16,3 prosent av de sysselsatte i regionen. Av de 83 regionene i landet, er det bare 16 som har høyere netto utpendling.



Figur 23: Netto innpendling - overskudd på arbeidsplasser, i perioden 2000-2006.



Figur 24: Netto innpendling i prosent av bosatte arbeidstakere i regionene på Østlandet i 2006. Tallene til venstre angir rangeringen blant regionene i Norge mht nettopendling.

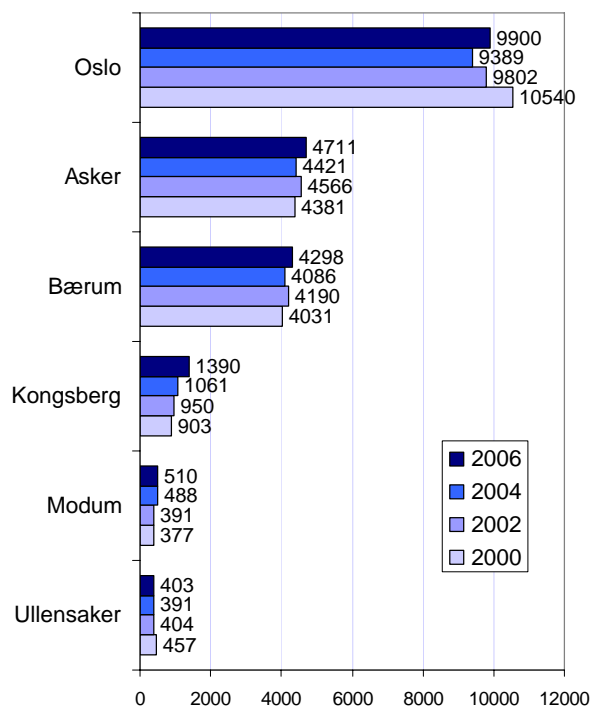
### Utpendling fra Drammensregionen

I figuren til høyre ser vi de kommunene som har flest arbeidstakere fra Drammensregionen.

Oslo er den kommunen som sysselsetter flest fra Drammensregionen. I 2006 var det 9900 personer som pendlet fra Drammensregionen til Oslo. Dette er en del lavere enn i 2000, da tilsvarende antall var 10540.

Derneft er det Asker og Bærum som har flest pendlere fra Drammensregionen. Antall personer som bodde i Drammensregionen og pendlet til Asker og Bærum var henholdsvis 4711 og 4298 siste år. Pendlingen til denne regionen er økende, ettersom det har vært god vekst i antall arbeidsplasser i Akershus Vest.

Pendlingen til Kongsberg er også økende, men er langt mindre enn pendlingen østover. Det var 1390 pendlere til Kongsberg i 2006. Pendlingen til Kongsberg er imidlertid den som øker mest, fra 2000 til 2006 økte antall personer som pendlet til Kongsberg med nesten 500.



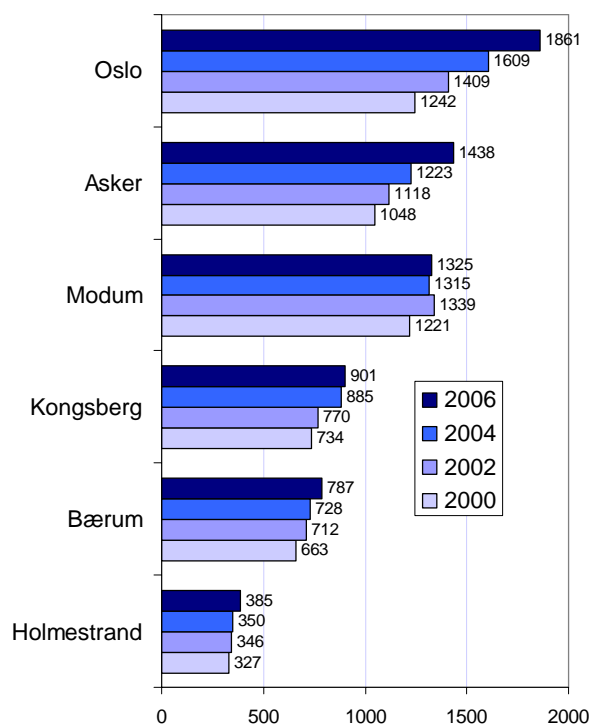
Figur 25: Antall arbeidstakere fra Drammensregionen som pendler ut av regionen 2000-2006.

### Innpendling til Drammensregionen

I diagrammet til høyre er det vist antall personer som pendler inn til Drammensregionen fra andre kommuner.

Vi ser at antallet som pendler inn til Drammensregionen er langt mindre enn antallet som pendler ut. Det skyldes naturligvis at regionen har et stort underskudd på arbeidsplasser.

Oslo og Asker har flest personer som pendler til Drammensregionen, fulgt av Modum. Vi kan også se at pendlingen fra Oslo og Asker til Drammensregionen øker markant. Også fra Kongsberg, som selv har en sterk økning i antall arbeidsplasser, øker pendlingen. Dette illustrerer tendensen med at stadig flere pendler over kommunegrensene. Det er en av faktorene som gjør at regionens attraktivitet blir stadig mer viktig.



Figur 26: Antall arbeidstakere utenfor Drammensregionen som pendler inn til regionen 2000-2006.

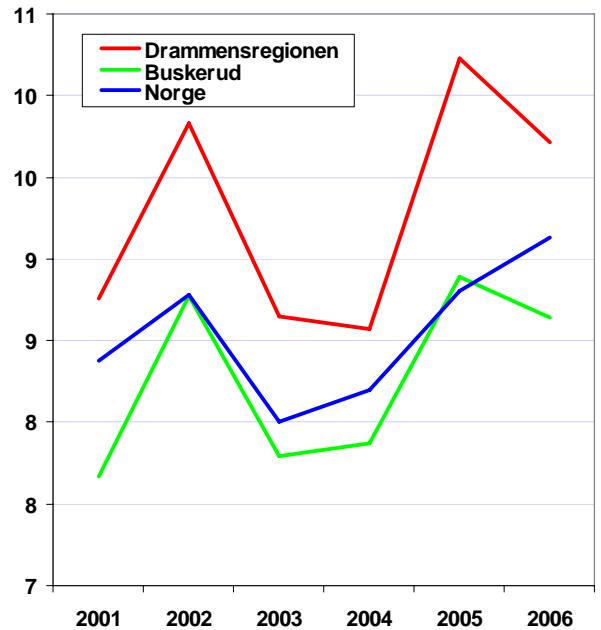
## Nyetableringer

I denne rapporten måler vi etablerings-aktiviteten gjennom å se på antall nyregistreringer i Enhetsregisteret i prosent av eksisterende foretak. Holdingselskaper, og selskapstyper som ikke er næringsdrivende, er holdt utenfor statistikken.

I figuren er etableringsfrekvensen i Drammensregionen målt for hvert år, og sammenliknet med etableringsfrekvensen for Buskerud og Norge.

Drammensregionen har høyere etableringsfrekvens enn både fylkes- og landsgjennomsnitt i alle årene etter 2000. De to siste årene er etableringsfrekvensen langt over landsgjennomsnittet.

Etableringsfrekvensen i Drammensregionen sank imidlertid fra 2005 til 2006, mens den steg i resten av landet.



Figur 27: Etableringsfrekvens i Drammensregionen, Buskerud og Norge.

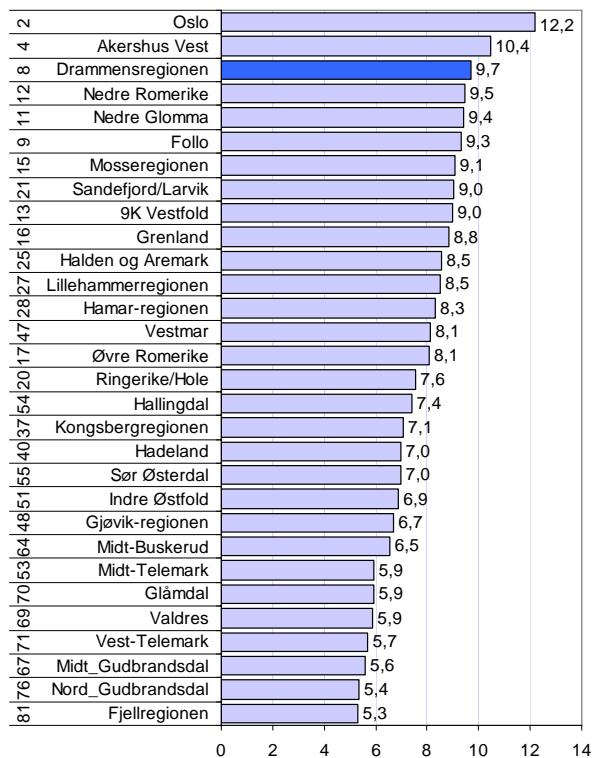
## Etableringer i Drammensregionen og andre regioner

Det er interessant å sammenlikne etableringsfrekvensen i Drammensregionen med etableringsfrekvensen i andre regioner. Dette er gjort i diagrammet til høyre.

Oslo har høyest etableringsfrekvens blant regionene på Østlandet i 2006. Regioner med høy etableringsfrekvens er ofte storbyregioner, eller regioner som ligger inntil storbyer.

Drammensregionen er rangert som nr syv av 83 regioner i 2006, og har tredje høyest etableringsfrekvens blant regionene på Østlandet.

Drammensregionen er rangert som nr åtte når vi ser på gjennomsnittet for de siste fem årene.



Figur 28: Etableringsfrekvens i 2006 i regionene på Østlandet. Tallene til venstre angir regionens rangering blant de 83 regionene i Norge i perioden 2002-2006.

## Nyetableringer kommunevis

Etableringsfrekvensen kan også måles innenfor hver enkelt kommune. I figuren til høyre er etableringsfrekvenser i kommunene i

Drammensregionen vist, både for 2006, og gjennomsnitt for perioden 2002-2006.

Drammen, Nedre Eiker og Hurum har alle etableringsfrekvens på over ti prosent i 2006. Disse kommunene har også høy etableringsfrekvens de siste fem årene, og er rangert som nummer 13, 14 og 27 av de 431 kommunene i landet.

Sande, Svelvik og Øvre Eiker har lavere etableringsfrekvens enn de andre kommunene i Drammensregionen, men kommer likevel godt ut sammenliknet med andre kommuner i landet. Det ser vi ved at rangeringen til disse kommunene er henholdsvis 68, 113 og 105.

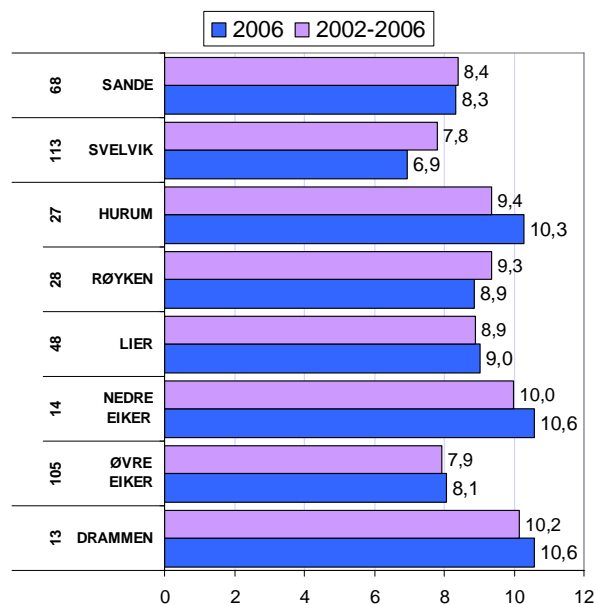
### Faktisk og forventet etableringsfrekvens

Etableringsfrekvensen i et område blir sterkt påvirket av næringsstrukturen. Dersom det er mange foretak i tjenesteyting, vil det bli både mange nyetableringer og nedleggelse. Etableringsfrekvensen blir også positivt påvirket dersom befolkningen er stor og voksende.

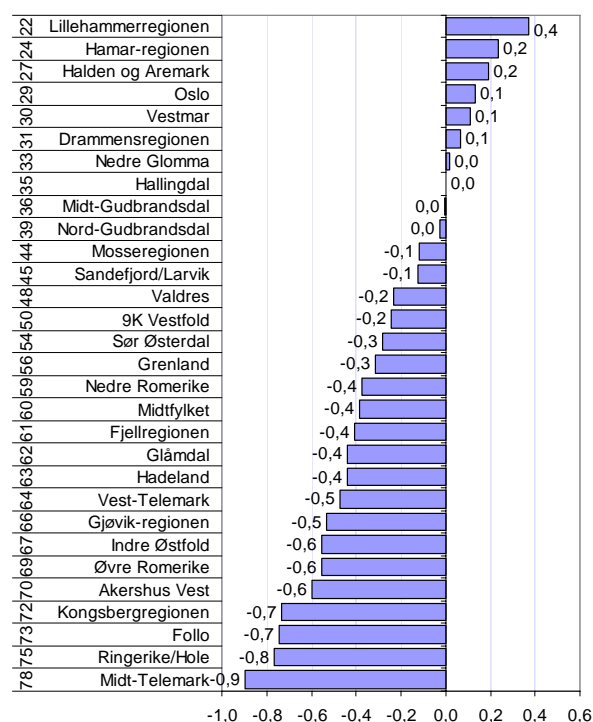
I figuren til høyre har vi beregnet hvilken etableringsfrekvens regionene "normalt" vil få når vi tar hensyn til næringsstruktur, befolkningsvekst og størrelse. Deretter har vi målt avviket mellom faktisk og "normal" næringsstruktur.

Vi ser da at selv om Oslo er den regionen som har høyest etableringsfrekvens, så ligger verdien likevel bare 0,1 prosent over normalen. På Østlandet er det Lillehammerregionen som har høyest etableringsfrekvens i forhold til normalen.

Drammensregionen har en etableringsfrekvens som ligger 0,1 prosent høyere enn forventningen. Dette betyr at den høye etableringsfrekvensen i regionen nesten fullt ut blir forklart av næringsstrukturen og befolkningsveksten. Vi ser at de fleste av regionene på Østlandet ligger under forventet verdi på etableringsfrekvensen.

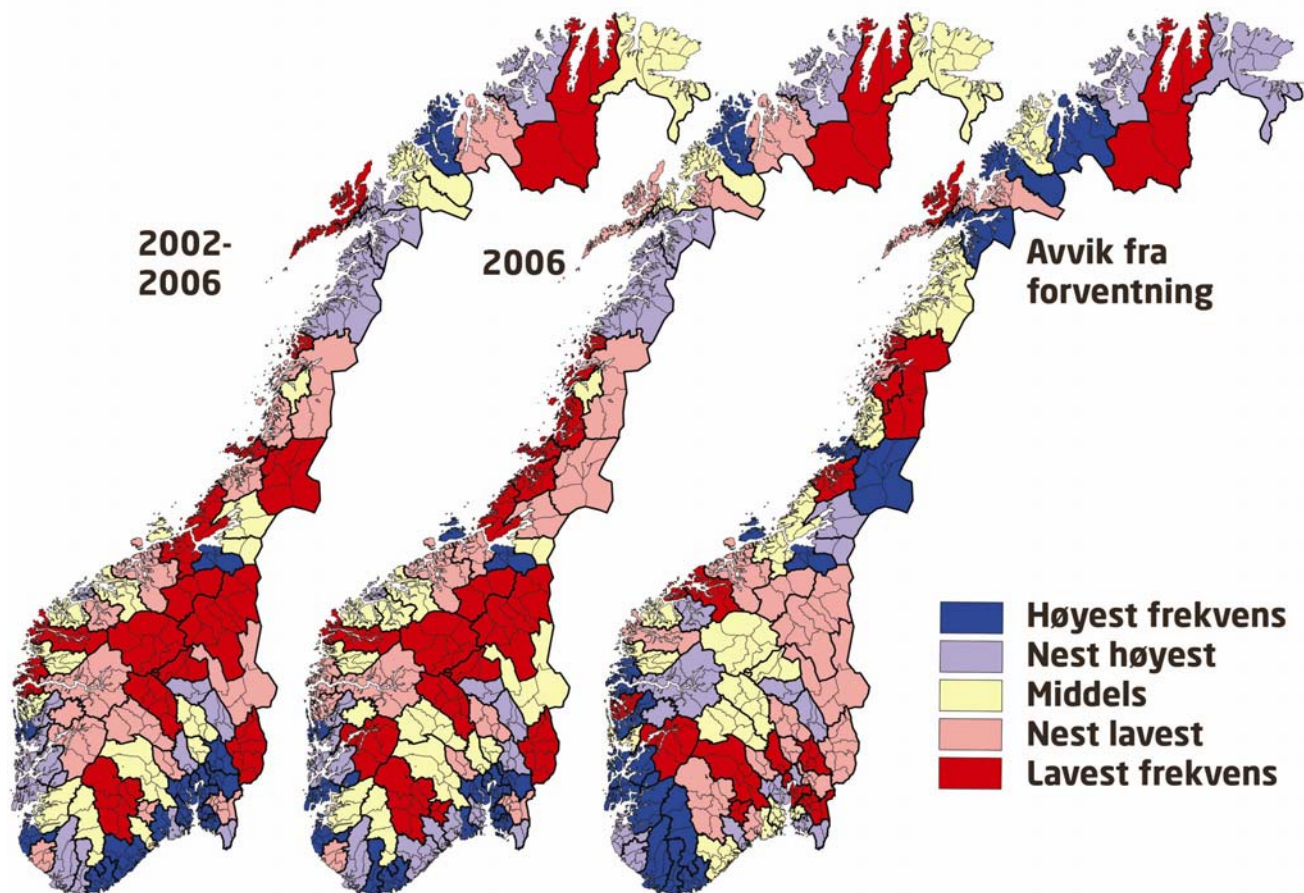


Figur 29: Etableringsfrekvens i kommunene i Drammensregionen. Tallene til venstre angir kommunens rangering 2002-2006.



Figur 30: Avvik mellom faktisk og forventet etableringsfrekvens i regionene på Østlandet i 2006. Tallene til venstre angir rangering mht avvik i 2006.

### Kart over etableringsfrekvens i regionene



Figur 31: Etableringsfrekvenser i regionene. Til venstre gjennomsnittlig etableringsfrekvens i perioden 2002-2006. I midten etableringsfrekvens i 2006. Til høyre avvik mellom faktisk og forventet etableringsfrekvens basert på bransjestruktur og befolkningsvekst

I kartene over er variasjonene i regionenes etableringsfrekvens illustrert.

Vi ser at det er liten forskjell på mønstrene når det gjelder etableringsfrekvens i 2006 og siste femårsperioden. De regionale mønstrene i etableringsfrekvensene er stabile, det er stort sett de samme regionene som har høyest frekvens hvert år. Dette er stort sett folkerike regioner med større bysentra og befolkningsvekst.

Når vi justerer for bransjestruktur og befolkningsvekst, som i kartet til høyre, framtrer helt andre mønster. Den høye etableringsfrekvensen i regionene i det sentrale Østlandet er forklart av bransjestruktur og befolkningsvekst. Justert for dette har Østlandet ikke flere nyetableringer enn forventet.

I sørvest er det et sammenhengende område med regioner som har langt flere nyetableringer enn forventet. Dette området har også god lønnsomhet, og sterk vekst i private arbeidsplasser, og synes å

være det mest dynamiske området når det gjelder næringsutvikling.

Vi kan se at Drammensregionen er blant regionene med høyest etableringsfrekvens i 2006 og i de siste fem årene. Når vi justerer for effekten av næringsstruktur og befolkningsvekst er Drammensregionen blant de nest beste. Vi kan se at Drammensregionen er en av få regioner på Østlandet som har høy etableringsfrekvens etter denne justeringen.

## Vekst

For å undersøke regionale variasjoner i næringslivets vekst, har vi målt hvor stor andel av foretakene i ulike områder som har omsetningsvekst høyere enn prisstigningen<sup>iii</sup>. Datakilde for dette kapitlet er regnskapsregisteret i Brønnøysund.

### Andel vekstforetak i Drammensregionen, Buskerud og Norge

I figuren ser vi utviklingen i andel vekstforetak i Drammensregionen, Buskerud og Norge i perioden 1999-2006.

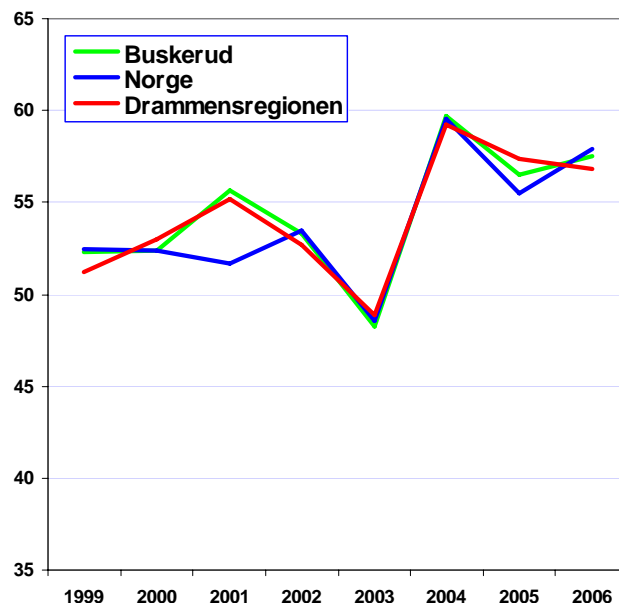
Vi ser at andelen vekstforetak i Drammensregionen i stor grad har fulgt landsgjennomsnittet. Veksten i bedriftenes omsetning har ligget på et høyt nivå de siste tre årene. Drammensregionen hadde høyere andel foretak med omsetningsvekst i 2005 enn landsgjennomsnittet, men noe lavere andel vekstforetak i 2006.

Forskjellene mellom andelen vekstforetak i Drammensregionen og landsgjennomsnittet er imidlertid små.

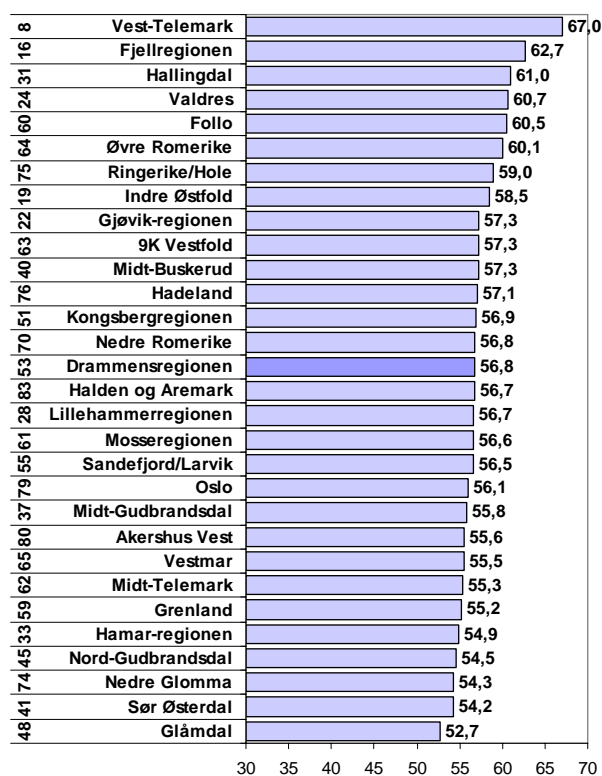
### Andel vekstforetak i Drammensregionen og andre regioner

Noe overraskende er det Vest-Telemark som har høyest andel vekstforetak av regionene på Østlandet. Når vi ser at andre regioner med mange vekstforetak er Valdres, Hallingdal og Fjellregionen, er det nærliggende å anta at boomen i hyttemarkedet er årsaken.

I Drammensregionen hadde 56,8 prosent av foretakene realvekst i omsetningen i 2006. Dette var under landsgjennomsnittet som var 57,9 prosent. Drammensregionen er dermed rangert som nummer 53 av 83 regioner når det gjelder vekst.



Figur 32: Andel av regnskapspliktige foretak med realvekst i omsetning.



Figur 33: Andel av regnskapspliktige foretak med realvekst i omsetning. Tallene til venstre angir regionene rangert mht vekst siste fem år.

### Utvikling i veksten i kommunene

Hurum hadde høyest andel vekstforetak av kommunene i Drammensregionen i 2006. Hurum har tidligere ikke har spesielt høy andel vekstforetak.

Lier og Sande har hatt høy andel vekstforetak de siste tre årene.

Drammen hadde lavest andel vekstforetak av kommunene i regionen i 2006, og trekker gjennomsnittet kraftig ned. I Drammen har andelen vekstforetak sunket de siste to årene, etter å ha vært ganske høyt i 2004.



Figur 34: Andel av regnskapspliktige foretak med realvekst i omsetning.

### Vekst i kommunene i Buskerud

Det var mange kommuner i Buskerud som hadde høy andel vekstforetak i 2006. I figuren er også Sande og Svelvik tatt med for å få med alle kommunene i Drammensregionen.

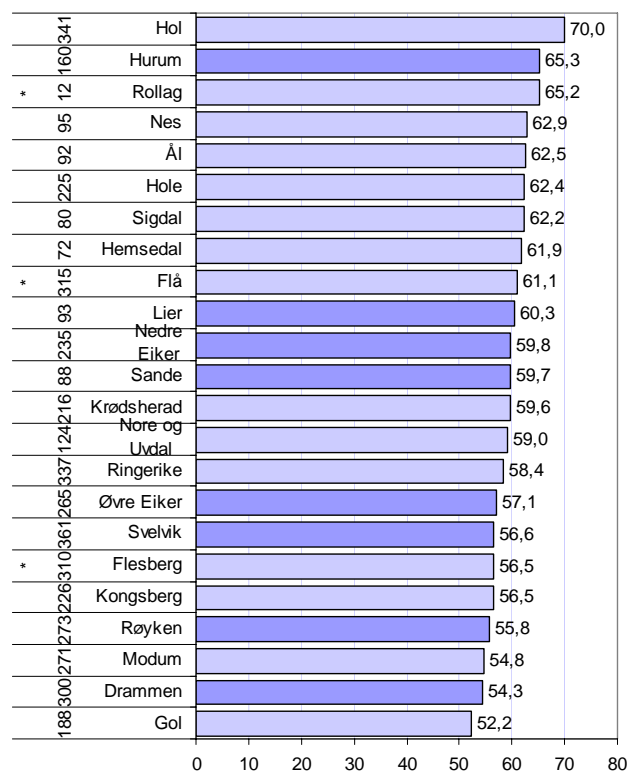
Den lave andelen i Drammen dro ned fylkesgjennomsnittet, mens mange av kommunene i nord hadde høy andel vekstforetak.

Hurum var på andreplass i fylket i 2006.

Lier, Nedre Eiker og Sande ligger på gjennomsnittet i Buskerud, men over gjennomsnittet i landet.

Øvre Eiker og Svelvik har en andel vekstforetak litt over landsgjennomsnittet.

Røyken og Drammen hadde forholdsvis lav andel vekstforetak i 2006.



Figur 35: Andel foretak med realvekst i kommunene i Buskerud. Rangering i forhold til andre kommuner i landet med hensyn til vekst de siste fem årene er vist til venstre. Kommuner med \* har mindre enn 50 regnskapspliktige virksomheter.

## Lønnsomhet

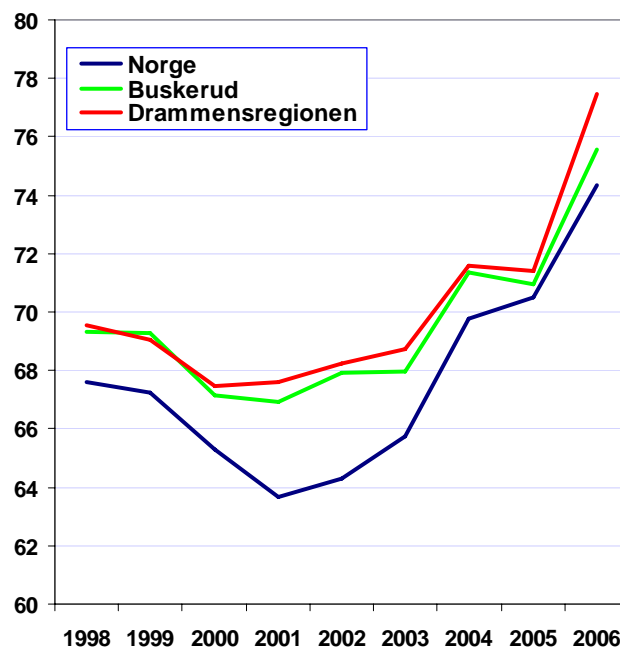
Regionale variasjoner i næringslivets lønnsomhet måler vi gjennom å se på andelen foretak som går med overskudd. Datakilde i dette kapitlet er regnskapsregisteret i Brønnøysund.

### Lønnsomhet i Drammensregionen, Buskerud og Norge

Andelen lønnsomme foretak i Norge har steget bratt etter 2001.

Drammensregionen har hatt omtrent det samme mønsteret i lønnsomhetsutviklingen, men vi kan se at lønnsomheten i bunnåret 2001 var en del bedre i Drammensregionen enn på landsbasis.

Det siste året økte andelen lønnsomme foretak ganske sterkt i Drammensregionen, og var tre prosent høyere enn landsgjennomsnittet.



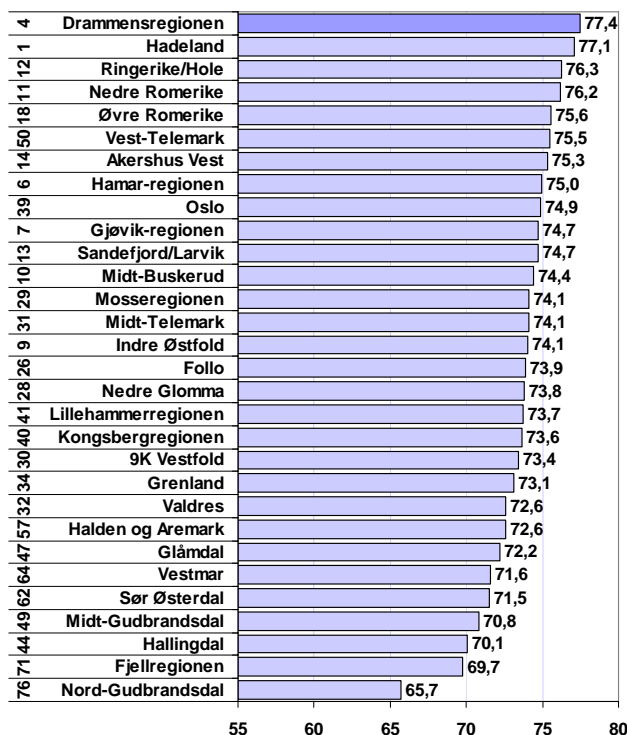
Figur 36: Prosentvis andel av regnskapspliktige foretak med positivt resultat.

### Lønnsomhet i Drammensregionen og andre regioner

I figuren har vi sammenliknet lønnsomheten i næringslivet i Drammensregionen med andre regioner på Østlandet.

Drammensregionen har den høyeste andelen lønnsomme foretak av alle regionene på Østlandet i 2006, og er rangert som nummer seks av alle regionene i landet.

Når det gjelder gjennomsnittlig lønnsomhet de siste fem årene, er Drammensregionen nummer fire i landet.

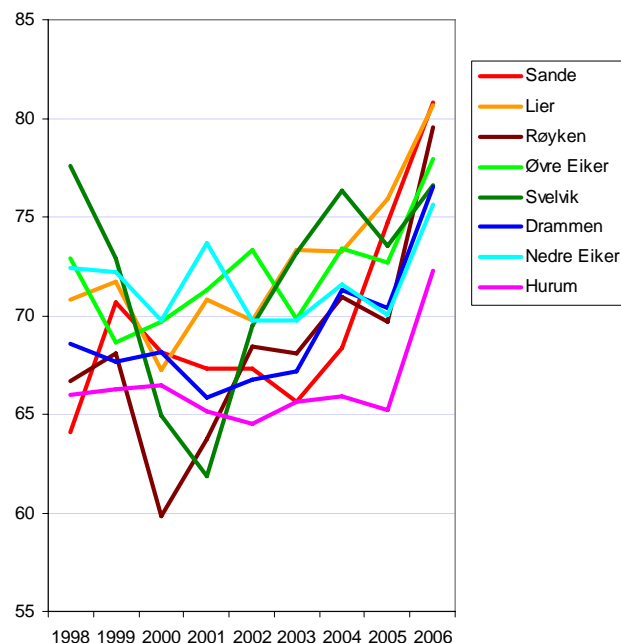


Figur 37: Prosentvis andel av regnskapspliktige foretak med positivt resultat. Til venstre vises rangering med hensyn til de siste fem årene.

### Utvikling lønnsomhet i kommunene i Drammensregionen

Andelen lønnsomme foretak i kommunene i Drammensregionen har variert en del fra år til år. Det er derfor ikke enkelt å se klare mønstre. Sande hadde best lønnsomhet i 2006, men har ikke hatt spesielt god lønnsomhet tidligere. Lier hadde nesten like høy andel lønnsomme foretak som Sande i 2006, men har også hatt god lønnsomhet de foregående årene.

Hurum har hatt dårligst lønnsomhet av kommunene i Drammensregionen de fem siste årene.



Figur 38: Andel lønnsomme foretak i kommunene i Drammensregionen i perioden 1998-2006

### Lønnsomhet i kommunene i Buskerud

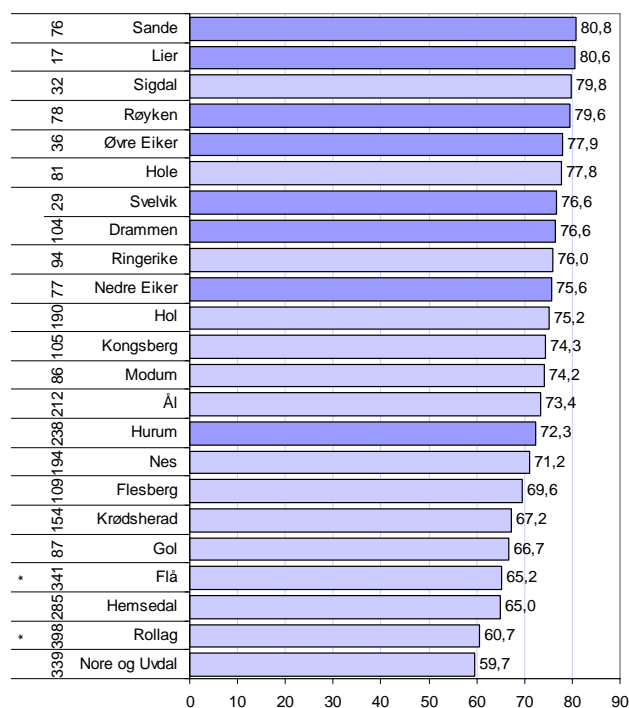
I figur 39 ser vi andelen lønnsomme foretak i Buskerud i 2006. Sande og Svelvik er også tatt med for å få med alle kommunene i Drammensregionen.

Vi ser at Sande og Lier er kommunene med best lønnsomhet av disse kommunene i 2006.

Kommunene i Drammensregionen har generelt god lønnsomhet, og vi ser at alle unntatt Hurum ligger over landsgjennomsnittet på 74,4 prosent i 2006.

Av rangeringsnummerne til venstre ser vi at de fleste kommunene i Drammensregionen er rangert blant de 100 beste i landet. Rangeringsnummerne viser rangering med hensyn til gjennomsnittlig lønnsomhet de fem siste årene av de 431 kommunene i landet.

Hurum, som har dårligst lønnsomhet av kommunene i Drammensregionen er bare rangert litt under middels av de 431 kommunene.



Figur 39: Andel lønnsomme foretak i kommunene i Buskerud. Rangering i forhold til andre kommuner i landet med hensyn til lønnsomhet de siste fem årene er vist til venstre. Kommuner med \* har mindre enn 50 regnskapspliktige virksomheter.

## Næringslivsindeksen

Næringslivsindeksen er et samlet mål for hvor vellykket næringsutviklingen har vært i et område.

Næringslivet er vurdert i forhold til fire faktorer: Vekst i omsetning, nyetableringer, lønnsomhet og størrelse i forhold til folketall (næringsstetthet).

Indeksen er konstruert slik at den regionen som har lavest verdi på en av indikatorene får indeks 0, kommunen i midten får 5 og den regionen som har høyest verdi får verdi 10. Deretter er kommunene rangert i forhold til gjennomsnittlig verdi for de fire indikatorene. En poengsum på 5 innebærer et gjennomsnitt.

Figuren 40 viser hvordan regionene på Østlandet skårer på næringslivsindeksen i 2006.

Drammensregionen ble tredje beste region på Østlandet i 2006, bare slått av Oslo og Akershus Vest. Drammensregionen er tiende beste region når det gjelder næringsutvikling de siste fem årene.

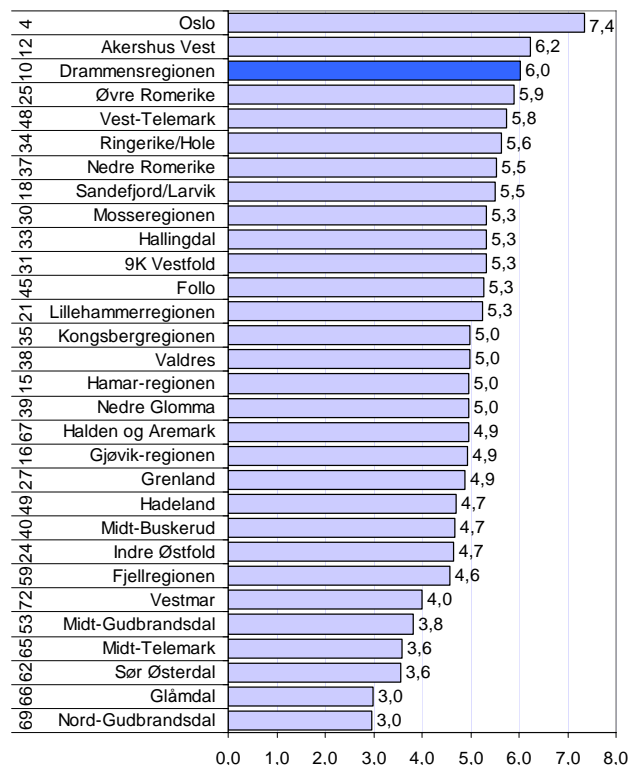
### Utvikling av næringslivsindeksen

Drammensregionen hadde sitt beste resultat på næringslivsindeksen i 2001, da regionen ble rangert som nummer to.

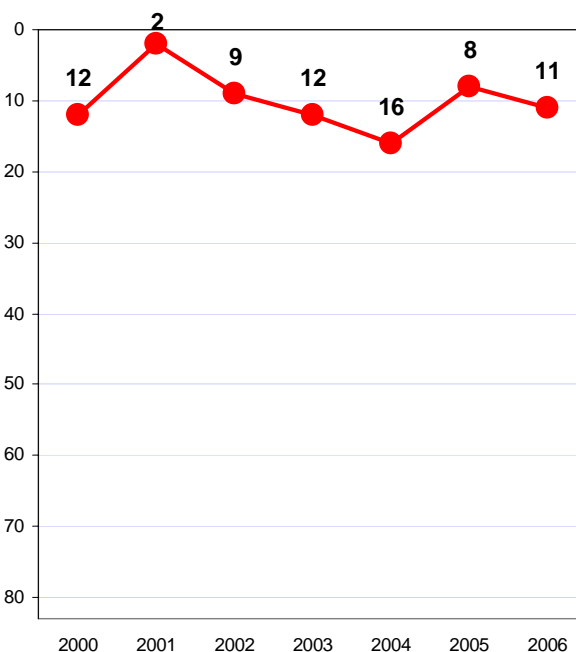
Den dårligste plasseringen kom i 2004, da Drammensregionen ble rangert som nummer 16 av de 83 regionene i landet.

I 2006 ble Drammensregionens plassering nummer 11.

Drammensregionen har i en årrekke vært blant de beste regionene i landet når det gjelder næringsutvikling.



Figur 40: Næringslivsindeksen 2006, for regionene på Østlandet. Tallene til venstre angir rangeringen blant de 83 regionene i Norge siste fem år.



Figur 41: Drammensregionens rangering på næringslivsindeksen blant de 83 regionene i landet i perioden 2000-2006

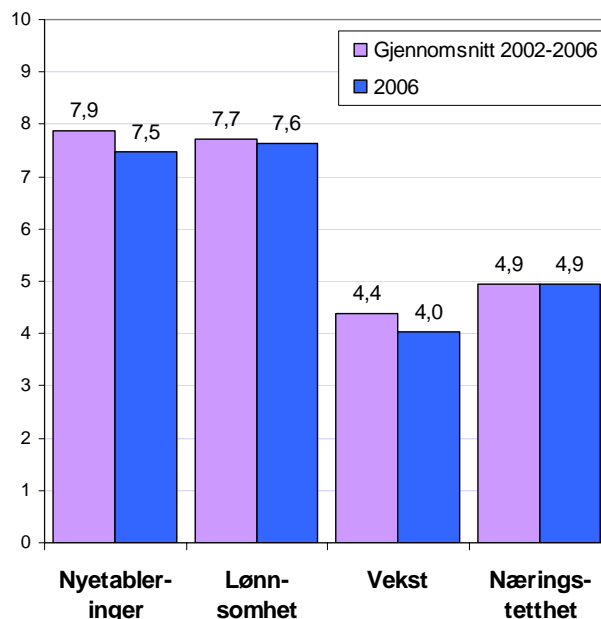
### Delindekser i Drammensregionen

Figuren viser de ulike delindeksene som utgjør næringslivsindeksen 2006 og gjennomsnittet for perioden 2002-2006. En score på 5 er middels blant regionene i Norge.

Drammensregionen skårer best når det gjelder lønnsomhet og nyetableringer. For begge disse delindeksene er resultatene i 2006 litt dårligere enn gjennomsnittet de siste fem årene.

Når det gjelder andel bedrifter med realvekst, er næringslivet i Drammensregionen litt svakere enn gjennomsnittet.

Drammensregionen har litt svakere næringstetthet enn gjennomsnittet. Næringstetthet er en indikator som forandrer seg svært langsomt.



Figur 42: Delindekser som inngår i næringslivsindeksen for Drammensregionen.

### Næringslivsindeks kommuner

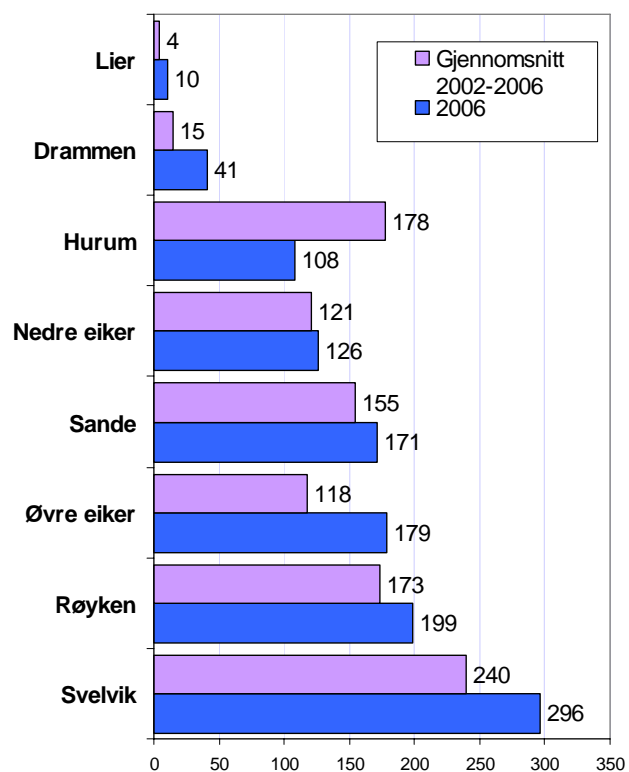
Figuren viser hvordan kommunene i Drammensregionen skårer på næringslivsindeksen.

Lier er blant de beste kommunene i landet når det gjelder næringsutvikling, og er rangert som nummer fire i landet på næringslivsindeksen for de fem siste årene. I 2006 var Lier nummer ti av de 431 kommunene i landet.

Også Drammen har gode resultater, og er nummer 15 i landet de fem siste årene, og nummer 41 for enkeltåret 2006.

Svelvik har litt dårligere resultat på næringslivsindeksen enn de andre kommunene i Drammensregionen. Her er rangeringen litt under middels av kommunene i landet.

De andre kommunene i Drammensregionene er rangert mellom nr 100 og 200, både i 2006 og for de siste fem årene.



Figur 43: Kommunens rangering på næringslivsindeksen blant de 431 kommunene i landet for 2006 og gjennomsnitt 2002-2006.

## Samlet suksess

I denne rapporten har vi brukt to viktige indekser for å måle regioners og kommuners utvikling. *Næringslivsindeksen* forteller om den samlede næringsutviklingen, mens *attraktivitetsindeksen* sier noe om stedlig attraktivitet som bosted. Både bostedsattraktivitet og næringsutvikling er viktig, og vi har derfor i figur 44 kombinert regionenes rangering på disse indeksene. Vi har brukt indeksene for de siste fem årene.

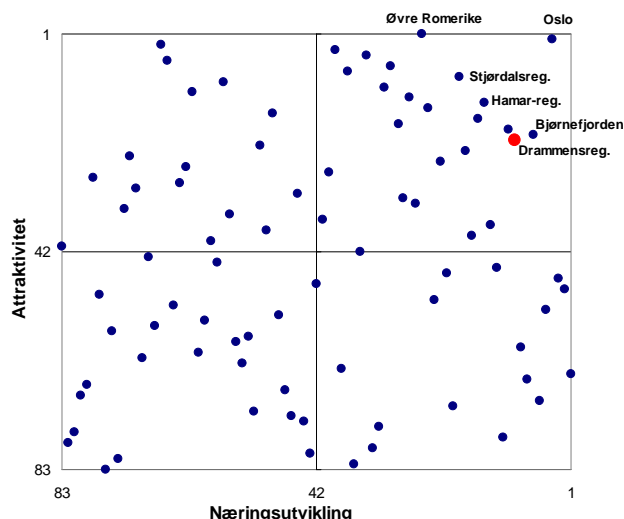
Det mest gunstige stedet å være i dette diagrammet er i øvre høyre kvadrant. Regioner som er her, er vellykket både når det gjelder næringsutvikling og bostedsattraktivitet.

Oslo er den regionen som kommer best ut når det gjelder samlet suksess på de to ulike barometrene, ved at regionene er svært nær ved å være best både på næringsutvikling (nr 4) og attraktivitet (nr 2).

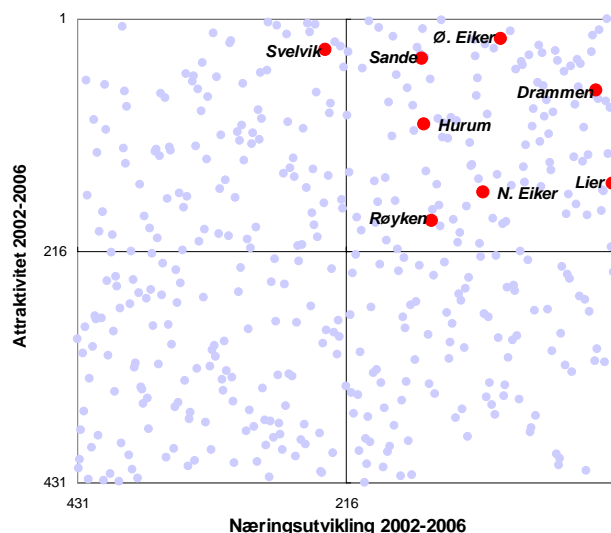
Vi ser at Drammensregionen er markert med rødt, og regionen hører til de regioner som er kommet høyt opp på begge indeksene. Kombinerer vi resultatene fra de to indeksene vil Drammensregionen være den syvende mest vellykkede regionen i landet.

Bruker vi den samme metoden på kommunenivå, ser vi at syv av de åtte kommunene i Drammensregionen hører til kommuner som både har god næringsutvikling og som samtidig er attraktive som bosted. Bare Svelvik er utenfor, ettersom kommunen har litt under middels god næringsutvikling.

Drammen er svært nær å ligge helt i øvre høyre hjørne, og framstår dermed som mest vellykket av kommunene i Drammensregionen. Lier ligger best an når det gjelder næringsutvikling, men er nærmere gjennomsnittet enn toppen når det gjelder attraktivitet. Øvre Eiker har best attraktivitet, men er dårligere enn Lier og Drammen når det gjelder næringsutvikling.



Figur 44: Regionenes rangering med hensyn til attraktivitetsbarometeret (horisontal akse) og næringslivsindeksen (vertikal akse) 2002-2006.



Figur 45: Kommunenes rangering med hensyn til attraktivitetsbarometeret (horisontal akse) og næringslivsindeksen (vertikal akse) 2002-2006.

---

<sup>i</sup> Attraktivitetsbarometeret 2007 ble utarbeidet av Telemarksforskning-Bø på oppdrag fra NHO, og kan hentes fra:

[http://www.nho.no/files/NHO\\_attraktivitetsbarometer.pdf](http://www.nho.no/files/NHO_attraktivitetsbarometer.pdf)

<sup>ii</sup> Sammenhengen mellom nettoflytting og vekst i arbeidsplasser er nok mer komplisert, ettersom netto innflytting også gir vekst i folketallet, som igjen fører til høyere etterspørsel og flere lokale arbeidsplasser. Modellen kan likevel brukes til å identifisere regioner som har høyere innflytting enn "normalt".

<sup>iii</sup> Merk at alle bedrifter teller likt med denne metoden. Små bedrifter vil telle likt med de største. Det samme gjelder målingene av lønnsomhet i neste kapittel. Dersom en bruker summerte tall vil en ofte bare avspeile utviklingen i de største bedriftene, derfor vil metoden vi har brukt være bedre for å få fram geografiske forskjeller. Ettersom både vekst og lønnsomhet er målt med regnskapsdata, vil en ikke fange opp avdelinger av konsern med hovedkontor andre steder. Disse er ofte store arbeidsgivere, men få av antall. Dermed vil dette ikke ha særlig påvirkning på resultatene. I det foregående kapitlet om arbeidsplasser, har vi imidlertid brukt andre datakilder der vi også fanger opp avdelinger med hovedkontor andre steder og ikke regnskapspliktige virksomheter.